

แผนพัฒนาการจัดการศึกษาของสถานศึกษา
ปีการศึกษา ๒๕๖๑ – ๒๕๖๓



วิทยาลัยอาชีวศึกษาดุณดาราชบุรี
อาชีวศึกษาจังหวัด ราชบุรี
สำนักงานคณะกรรมการการอาชีวศึกษา

คำนำ

แผนพัฒนาการศึกษาเอกชน ฉบับสถานศึกษา ประเภทอาชีวศึกษา วิทยาลัยอาชีวศึกษาดุสิตราชบุรี นับได้ว่ามีความสำคัญต่อการพัฒนาคุณภาพของวิทยาลัยฯ ครอบคลุมทั้ง ๓ ด้าน คือ ๑ ด้านคุณลักษณะของผู้สำเร็จการศึกษาอาชีวศึกษาที่พึงประสงค์ ๒ ด้านการจัดการอาชีวศึกษา และ ๓ ด้านการสร้างสังคมแห่งการเรียนรู้ เป็นเสมือนทิศทางในการดำเนินงานของฝ่ายต่าง ๆ ภายในวิทยาลัยฯ ได้ใช้ปฏิบัติในทิศทางเดียวกัน เกิดการประสานงานอย่างมีประสิทธิภาพ และบรรลุตาม อัตลักษณ์ของวิทยาลัย คือ เอื้ออาทร องค์กรเข้มแข็ง ร่วมใจร่วมแรง เป็นแหล่งเรียนรู้ คู่คุณธรรม น้อมนำหลักปรัชญาเศรษฐกิจพอเพียงมาใช้ ผดุงไว้ซึ่งหลักพระคริสตธรรม ตามปรัชญาวิสัยทัศน์ พันธกิจและนโยบายที่กำหนดไว้ โดยอาศัยความร่วมมือร่วมใจของทุกฝ่ายที่เกี่ยวข้อง นำไปปฏิบัติอย่างเป็นระบบ ต่อเนื่องจนเกิดดวงจรแห่งคุณภาพที่สะท้อนถึงการปฏิบัติงานร่วมกันด้วยความรักและความสามัคคี วิทยาลัยอาชีวศึกษาดุสิตราชบุรี ได้ประชุมในการจัดทำแผนพัฒนาคุณภาพการศึกษาร่วมกับทุกฝ่ายที่เกี่ยวข้อง ต่อการจัดการเรียนการสอน ซึ่งประกอบด้วยคณะผู้บริหาร คณะกรรมการสถานศึกษา ตัวแทนสถานผู้ประกอบการ ตัวแทนผู้ปกครองและชุมชน

อนึ่ง ด้วยประกาศกระทรวงศึกษาธิการ เรื่อง ให้ใช้มาตรฐานการอาชีวศึกษา ระดับประกาศนียบัตรวิชาชีพ และระดับประกาศนียบัตรวิชาชีพชั้นสูง พ.ศ.๒๕๖๑ ได้กำหนดกฎเกณฑ์วิธีการวัดและประเมินผลใหม่ วิทยาลัยอาชีวศึกษาดุสิตราชบุรี ตระหนักถึงความจำเป็นและให้การดำเนินงานต่าง ๆ สอดคล้องกับวัตถุประสงค์ของหน่วยงานต้นสังกัด เห็นควรปรับเปลี่ยนวิธีวัดและประเมินผลให้สอดคล้องตามกระทรวงศึกษาธิการ

ขอขอบคุณทุกฝ่ายที่มีส่วนร่วมในการจัดทำแผนพัฒนาการศึกษาเอกชน ฉบับสถานศึกษา ประเภทอาชีวศึกษาในครั้งนี้ หวังว่าแผนพัฒนาคุณภาพการศึกษานี้ เป็นประโยชน์ และใช้เป็นแนวทางในการปฏิบัติงานของฝ่ายต่าง ๆ ที่เกี่ยวข้องต่อการศึกษาได้เป็นอย่างดี

สารบัญ

คำนำ	๑
สารบัญ	๒
ส่วนที่ ๑ ข้อมูลปัจจุบันของสถานศึกษา	๓
๑ แผนภูมิการบริหารการศึกษา	๕
๒ ข้อมูลด้านบุคลากร	๖
๓. ข้อมูลด้านผู้เรียนและผู้สำเร็จการศึกษา	๗
๔. ข้อมูลด้านหลักสูตรที่จัดการเรียนการสอน	๘
๕. ข้อมูลด้านอาคารสถานที่	๙
๖. ข้อมูลด้านงบประมาณ	๑๐
ส่วนที่ ๒ มาตรฐานการศึกษาของสถานศึกษา	๑๑
ส่วนที่ ๓ ทิศทางและแนวทางการพัฒนาการจัดการศึกษาของสถานศึกษา	๑๓
๑. วิสัยทัศน์ของสถานศึกษา	๑๓
๒. พันธกิจ	๑๓
๓. เป้าหมายในการพัฒนาคุณภาพสถานศึกษา	๑๓
๔. กลยุทธ์	๑๔
๑. พันธกิจที่ ๑ : ด้านผลการจัดการศึกษา	๑๖
๒. พันธกิจที่ ๒ : ด้านการบริหารจัดการศึกษา	๒๘
๓. พันธกิจที่ ๓ : ด้านการจัดการเรียนการสอนที่เน้นผู้เรียนเป็นสำคัญ	๔๐
ภาคผนวก	๔๗

ส่วนที่ 1

ข้อมูลปัจจุบันของสถานศึกษา

1.1 ข้อมูลเกี่ยวกับสถานศึกษา

1.1.1 ข้อมูลเกี่ยวกับสถานศึกษา

ชื่อสถานศึกษา วิทยาลัยอาชีวศึกษาดรุณาราชบุรี (รหัสสถานศึกษา 70100012)

ได้รับอนุญาตให้จัดตั้ง

วันที่ 12 มิถุนายน พ.ศ. 2522

ปัจจุบันตั้งอยู่

เลขที่ 80/28 ถนนคชาธร ตำบลหน้าเมือง อำเภอเมือง จังหวัดราชบุรี 70000

โทรศัพท์ 0-3233-8793 โทรสาร 0-3231-4767

E-mail darunacms@daruna.ac.th

1.1.2 ตั้งอยู่ในเขตพื้นที่การศึกษา

จังหวัดราชบุรี

1.1.3 สภาพชุมชนรอบบริเวณวิทยาลัย

- ย่านธุรกิจการค้า ใกล้สถานประกอบการภาครัฐ
- ใกล้สถานประกอบการภาคเอกชน ใกล้สถานศึกษาระดับเดียวกัน
- ใกล้นิคมอุตสาหกรรม อื่นๆ (ระบุ)

สังกัด สำนักงานคณะกรรมการการอาชีวศึกษา

1.1.4 สภาพชุมชน เศรษฐกิจ สังคม

ประชากรในจังหวัดมีประมาณ 842,684 คน อยู่ในเขตเทศบาลเมืองราชบุรี ประมาณ 202,996 คน คิดเป็นร้อยละ 24.10 นอกเขตเทศบาล คิดเป็นร้อยละ 75.90 ประชากรส่วนใหญ่ประกอบอาชีพข้าราชการ พนักงานของรัฐและเอกชน รับจ้างและค้าขาย วิทยาลัยฯตั้งอยู่ใจกลางเมืองย่านธุรกิจและสถานประกอบการ สะดวกในการคมนาคม ประชากรในชุมชนประกอบอาชีพพาณิชย์กรรม ซึ่งมีรายได้เฉลี่ย 70,000 - 120,000 บาทต่อปีต่อครัวเรือน

1.1.5 ข้อมูลปัจจุบันของสถานศึกษา

วิทยาลัยอาชีวศึกษาดรุณาราชบุรี ตั้งอยู่เลขที่ 80/28 ถนนคชาธร ตำบลหน้าเมือง อำเภอเมือง จังหวัดราชบุรี 70000 โทรศัพท์ 032 - 338793 โทรสาร 032 - 314767 [http : WWW.daruna.ac.th](http://WWW.daruna.ac.th) e-mail : darunacms@daruna.ac.th สังกัดสำนักบริหารงานคณะกรรมการส่งเสริมการศึกษาเอกชน กระทรวงศึกษาธิการ ปัจจุบันจัดการศึกษาระดับอาชีวศึกษา โดยเปิดสอน 2 ระดับ ระดับประกาศนียบัตรวิชาชีพ (ปวช.) หลักสูตรประกาศนียบัตรวิชาชีพ พุทธศักราช 2556 ประเภทวิชาพาณิชยกรรมสาขาวิชาพาณิชยกรรม สาขางานการบัญชีและสาขางานการขาย ระดับประกาศนียบัตรวิชาชีพชั้นสูง (ปวส.) หลักสูตรประกาศนียบัตรวิชาชีพชั้นสูง พุทธศักราช 2557 ประเภทวิชาบริหารธุรกิจ 3 สาขาวิชา คือ สาขาวิชาการบัญชี สาขาวิชาการตลาด สาขาวิชาคอมพิวเตอร์ธุรกิจ

ปรัชญาของวิทยาลัย สืบเนื่องจากวิทยาลัยอาชีวศึกษาดุสิตราชบุรี เป็นวิทยาลัยในเครือคาทอลิก สังกัดสังฆมณฑลราชบุรี บริหารงานโดยบาทหลวงและนักบวชคาทอลิก มีโรงเรียน/วิทยาลัยในเครือทั้งหมด 18 โรงเรียน ในเขตพื้นที่จังหวัดราชบุรี เพชรบุรี สมุทรสงคราม และกาญจนบุรี โรงเรียน/วิทยาลัย ทั้งหมดมีปรัชญาเดียวกัน เป็นแนวทางในการปฏิบัติ คือ “คุณธรรม นำวิชา พัฒนาสุข”

คุณธรรม หมายถึง คุณธรรมตามหลักพระคริสต์ธรรมและตามหลักสากล ซึ่งต้องนำหน้า วิชาการและเป็นตัวกำหนดทิศทางการใช้ความรู้ มุ่งสร้างผู้เรียนให้เป็นผู้ที่มีศีลธรรมประจำใจ คุณธรรมที่เน้น ได้แก่ ความศรัทธาต่อศาสนา ความรักต่อผู้อื่น ความเสียสละ ความกตัญญู ความซื่อสัตย์ และความสามัคคี อีกทั้งให้ผู้เรียนสามารถลำดับค่านิยมได้อย่างถูกต้องด้วย

นำวิชา หมายถึง การจัดการศึกษาให้ผู้เรียนมีความรู้คู่คุณธรรม มีคุณภาพอยู่ในระดับชั้นนำ หรือเป็นเลิศทางด้านวิชาการให้ผู้เรียนเกิดความเข้าใจ และทักษะกระบวนการต่าง ๆ มีความสามารถในการจัดการทั้งเรื่องชีวิตความเป็นอยู่ หน้าที่การงานและความสัมพันธ์กับผู้อื่น ทั้งรายบุคคลและกลุ่มบุคคล ให้ผู้เรียนได้รู้จักฟัง รู้จุด รู้จำ รู้ทำ รู้คิดค้นและรู้จักวินัยอย่างถูกต้อง

พัฒนาสุข หมายถึง ความสามารถนำความรู้และประสบการณ์ที่ได้รับจากการศึกษาอบรมไปพัฒนาชีวิต ทั้งร่างกายและจิตใจในการดำเนินชีวิต ปฏิบัติหน้าที่การงานและอยู่ร่วมกับผู้อื่นอย่างมีความสุข เพื่อสร้างความตระหนักและความเข้าใจตรงกันให้แก่ผู้เรียน ครู และบุคลากรทุกฝ่ายของวิทยาลัย วิทยาลัย ได้จัดทำป้ายปรัชญาติดไว้ตามสถานที่ต่าง ๆ ของวิทยาลัย เช่น ทางขึ้นอาคารเรียนทั้งสองด้าน โรงอาหาร ในห้องเรียน ห้องปฏิบัติการคอมพิวเตอร์ ห้องพิมพ์ดีดและห้องสมุด เป็นต้น รวมทั้งยังปรากฏในเอกสารของวิทยาลัย เช่น แผ่นพับประชาสัมพันธ์ คู่มือครู คู่มือนักเรียน สมุดวิทยาลัย ธรรมนูญวิทยาลัย เป็นต้น นอกจากนี้ยังเผยแพร่ให้ผู้ปกครองและครูได้ทราบในโอกาสประชุมผู้ปกครอง ประชุมครู เป็นต้น

1.2 แผนภูมิการบริหารของสถานศึกษา

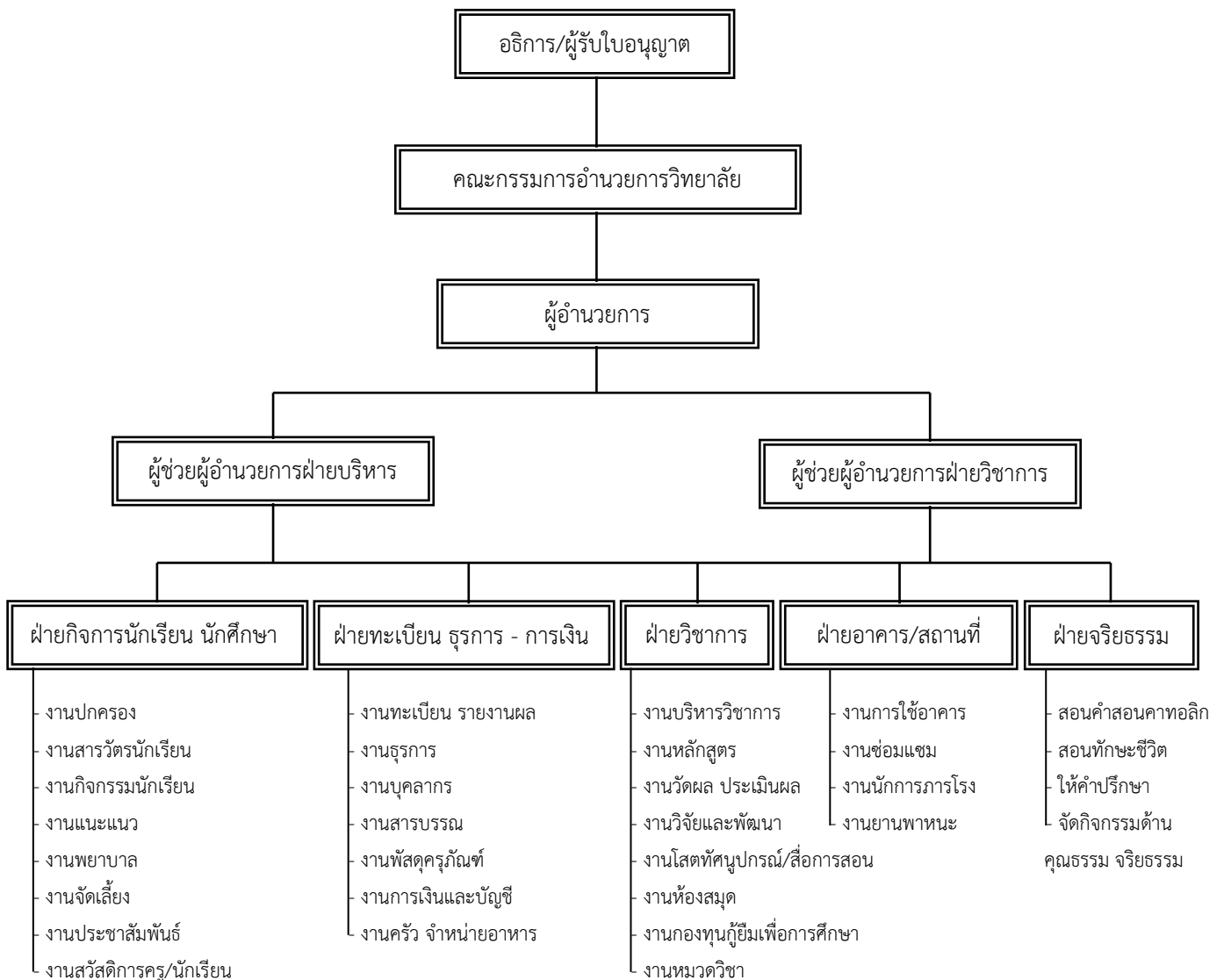
1.2.1 ผู้บริหาร

ชื่อ - สกุล	คุณวุฒิสูงสุด	สาขาวิชา/วิชาเอก	ข้อมูลการดำรงตำแหน่ง
1) ผู้รับใบอนุญาต บาทหลวงจำเนียร จิตเสวีวงศ์	ปริญญาเอก	Philosophy in Management	1 พฤษภาคม 2553 ถึงปัจจุบัน
2) ผู้อำนวยการ นายมนัส วงศ์ประดู่	ปริญญาตรี	ครุศาสตร์บัณฑิต ภาษาอังกฤษ	ตั้งแต่ 18 เมษายน 2522 ถึงปัจจุบัน เป็นเวลา 39 ปี

1.2.2 แผนผังโครงสร้างการบริหารงาน

แผนผังโครงสร้างการบริหารงาน

วิทยาลัยอาชีวศึกษาดุณาธาราบุรี



1.2.3.จำนวนครู จำแนกตามแผนกวิชา/สาขาวิชา/สาขางาน

แผนกวิชา/สาขาวิชา	จำนวน (คน)	สถานภาพ		ใบประกอบ วิชาชีพ		วุฒิการศึกษา			
		ครูประจำ	ครูพิเศษ	มี	ไม่มี	ปริญญาเอก	ปริญญาโท	ปริญญาตรี	ต่ำกว่า ปริญญาตรี
การบัญชี	19	18	1	17	2	-	-	19	-
การตลาด	16	16	-	16	-	-	-	16	-
คอมพิวเตอร์ธุรกิจ	11	11	-	7	5	-	-	11	-
สายสามัญ	34	32	2	24	10	-	-	32	2
บุคลากรทางการศึกษา	20	20	-	15	5	-	1	17	2
รวม	100	97	3	79	21	-	1	95	4

1.2.4 จำนวนบุคลากรทางการศึกษา

ฝ่าย/แผนกวิชา/งาน	จำนวน (คน)	สถานภาพ			
		ข้าราชการ	พนักงานราชการ	ลูกจ้างประจำ	ลูกจ้างชั่วคราว
1. ฝ่ายวิชาการ					
งานวิชาการ	1			1	
งานแนะแนว - กยศ.	2			2	
งานประกันภายใน	1			1	
2. ฝ่าย ทะเบียนและวัดผล					
งานทะเบียนและวัดผล	1			1	
งานธุรการ	1			1	
3. ฝ่ายการเงิน					
งานการเงิน	1			1	
4. ฝ่ายปกครอง	4			4	
5. ฝ่ายอาคารสถานที่	1			1	
6. ฝ่ายกิจกรรม	1			1	
7. ฝ่ายจริยธรรม - คำสอน	4			4	
8. ฝ่ายห้องสมุด	2			2	
9. ฝ่ายห้องพยาบาล	1			1	ครูผู้มีความรู้
10. งานร้านค้าปลีก	1			1	
รวม	20			20	

1.3 ข้อมูลของสถานศึกษา

1.3.1 จำนวนผู้เรียนจำแนกตามระดับ สาขางาน และชั้นปี

(ปีที่จัดทำ รายงาน สํารวจ ณ วันที่ 10 มิถุนายน ของปีการศึกษาที่รายงาน)

ระดับ/สาขาวิชา	ชั้นปี									รวม
	1			2			3			
	ปกติ	ทวิ ภาคี	เทียบ โอน	ปกติ	ทวิ ภาคี	เทียบ โอน	ปกติ	ทวิ ภาคี	เทียบ โอน	
ระดับ ปวช.										
สาขาพาณิชยกรรม	317	-	-	-	-	-	-	-	-	317
สาขาการบัญชี	-	-	-	139	-	-	188	-	-	324
สาขาการตลาด	-	-	-	89	-	-	111	-	-	200
รวม	317	-	-	225	-	-	299	-	-	841
ระดับ ปวส.										
สาขาการบัญชี	102	-	-	95	-	-	-	-	-	220
สาขาการตลาด	48	-	-	61	-	-	-	-	-	139
สาขาคอมพิวเตอร์ ธุรกิจ	13	-	-	14	-	-	-	-	-	49
รวม	163	-	-	170	-	-	-	-	-	333
รวมทั้งหมด	480	-	-	395	-	-	299	-	-	1,174

1.3.2 จำนวนผู้เรียนจำแนกตามระดับ สาขางาน และชั้นปี (ทวิศึกษา)

ระดับ/สาขาวิชา	ชั้นปี			รวม
	1	2	3	
ระดับ ปวช.				
-สาขาพาณิชยกรรม				
-สาขาการบัญชี				
-สาขาการตลาด				
รวม ระดับ ปวช.				
ระดับ ปวส.				
สาขาการบัญชี				
สาขาการตลาด				
สาขาคอมพิวเตอร์ธุรกิจ				
รวมระดับ ปวส.				
รวมทั้งหมด				

1.3.3 จำนวนผู้สำเร็จการศึกษา

(1) จำนวนผู้สำเร็จการศึกษา (ปกติ/ทวิภาคี/เทียบโอน)

ระดับ/สาขางาน	จำนวน			รวม
	ปกติ	ทวิภาคี	เทียบโอน	
ระดับ ปวช.				
สาขาพาณิชยกรรม				
สาขาการบัญชี	140	-	-	140
สาขาการตลาด	92	-	-	92
รวม	232	-	-	232
ระดับ ปวส.				
สาขาการบัญชี	113	-	-	113
สาขาการตลาด	58	-	-	58
สาขาคอมพิวเตอร์ธุรกิจ	29	-	-	29
รวม	200	-	-	200
รวมทั้งหมด	432	-	-	432

(2) จำนวนผู้สำเร็จการศึกษา (ทวิศึกษา) - คน

1.3.4 ข้อมูลด้านหลักสูตรที่จัดการเรียนการสอน

หลักสูตร การจัดการเรียนการสอน (หลักสูตรที่เปิดสอน สาขาวิชาที่เปิด)

ระดับ/ สาขาวิชา	ชั้นปี									รวม
	1			2			3			
	ปกติ	ทวิ ภาคี	เทียบ โอน	ปกติ	ทวิ ภาคี	เทียบ โอน	ปกติ	ทวิ ภาคี	เทียบ โอน	
ระดับ ปวช.										
สาขาพาณิชยกรรม	317	-	-	-	-	-	-	-	-	317
สาขาการบัญชี	-	-	-	139	-	-	188	-	-	324
สาขาการตลาด	-	-	-	89	-	-	111	-	-	200
รวม	317	-	-	225	-	-	299	-	-	841
ระดับ ปวส.										
สาขาการบัญชี	102	-	-	95	-	-	-	-	-	220
สาขาการตลาด	48	-	-	61	-	-	-	-	-	139
สาขาคอมพิวเตอร์ธุรกิจ	13	-	-	14	-	-	-	-	-	49
รวม	163	-	-	170	-	-	-	-	-	333
รวมทั้งหมด	480	-	-	395	-	-	299	-	-	1,174

1.3.5 ข้อมูลด้านอาคารสถานที่

ลำดับ	รายการ	จำนวน (ห้อง)	หมายเหตุ
1	อาคารเรียน 5 ชั้น	2	
2	โรงอาหาร	1	
3	อาคารห้องสมุด	1	
4	ห้องเรียน	54	
5	ห้องปฏิบัติการหมวดการบัญชี	2	
6	ห้องปฏิบัติการหมวดการตลาด	4	
7	ห้องปฏิบัติการหมวดคอมพิวเตอร์	7	
8	ห้องปฏิบัติการพิมพ์ดีด	9	
9	ห้องเรียนวิชาสนทนาภาษาอังกฤษ	10	
10	ห้องปฏิบัติการวิทยาศาสตร์ - คณิตศาสตร์	1	
11	ห้องผู้อำนวยการ	1	
12	ห้องวิชาการ	1	
13	ห้องพักครู	3	
14	ห้องทะเบียน	1	
15	ห้องปกครอง	1	
16	ห้องกองทุนกู้ยืม - ฝ่ายแนะแนว	1	
17	ห้องโสตทัศน	3	
18	ห้องจริยธรรม - คำสอน	2	
19	ห้องกิจกรรม	2	
20	ห้องพยาบาล	1	
21	ห้องสวัสดิการ-ให้คำปรึกษานักเรียน	1	
22	ห้องน้ำครู	12	
23	ห้องน้ำนักเรียนชาย	10	
24	ห้องน้ำนักเรียนหญิง	28	
25	สนามหน้าวิทยาลัยฯหลังคาเป็นโดม	1 โดม	
26	โรงจอดรถ	1 หลัง	

1.3.6 ข้อมูลด้านงบประมาณ (ปีการศึกษา 2561)

สถานศึกษามีแผนปฏิบัติงานประจำปี มีการจัดสรรงบประมาณเป็นค่าใช้จ่ายของ แผนงาน/โครงการ/กิจกรรม/งาน ต่างๆ

รายการ	จำนวนเงิน	ร้อยละ	หมายเหตุ
สถานศึกษามีแผนปฏิบัติงานประจำปี มีการจัดสรรงบประมาณเป็นค่าใช้จ่ายของแผนงานโครงการ กิจกรรมต่างๆ	4,200,000	11	
1. รายการค่าวัสดุฝึก อุปกรณ์และสื่อสำหรับการเรียนการสอน	840,000	20	
2. รายการในการส่งเสริมสนับสนุนให้ผู้เรียนใช้ความรู้ความสามารถไปบริการวิชาการ วิชาชีพ หรือทำประโยชน์ต่อชุมชน สังคม	84,000	2	
3. รายการในการส่งเสริม สนับสนุน การจัดทำ การประกวด การแสดง โครงการพัฒนาทักษะวิชาชีพ นวัตกรรม สิ่งประดิษฐ์ งานสร้างสรรค์ของผู้เรียน	336,000	8	
4. รายการในการส่งเสริม สนับสนุน การจัดกิจกรรมด้านการรักษาดี เทิดทูนพระมหากษัตริย์ ส่งเสริมการปกครองระบอบประชาธิปไตยอันมีพระมหากษัตริย์ทรงเป็นประมุข และทะนุบำรุงศาสนา ศิลปะ วัฒนธรรม การอนุรักษ์สิ่งแวดล้อม การกีฬาและนันทนาการ การส่งเสริมการดำรงตนตามปรัชญาของเศรษฐกิจพอเพียง	504,000	12	
5. รายการพัฒนาบุคลากร	126,000	3	
รวมรายการ	1,890,000		

ส่วนที่ 2

มาตรฐานการศึกษาของสถานศึกษา

มาตรฐานการศึกษาของวิทยาลัยอาชีวศึกษาดรณาราชบุรี ประกอบด้วย 3 มาตรฐาน 9 ประเด็นการประเมิน ดังนี้

มาตรฐานที่ 1 คุณลักษณะของผู้สำเร็จการศึกษาอาชีวศึกษาที่พึงประสงค์

การจัดการอาชีวศึกษา เป็นการจัดการศึกษาเพื่อพัฒนาผู้สำเร็จการศึกษาอาชีวศึกษาให้มีความรู้ มีทักษะและ การประยุกต์ใช้เป็นไปตามมาตรฐานคุณวุฒิอาชีวศึกษาแต่ละระดับการศึกษา และมีคุณธรรม จริยธรรม และคุณลักษณะที่พึงประสงค์ ประกอบด้วยประเด็นการประเมิน ดังนี้

1.1 ประเด็นการประเมินด้านความรู้

ผู้สำเร็จการศึกษาอาชีวศึกษามีความรู้เกี่ยวกับข้อเท็จจริง ตามหลักการ ทฤษฎี และแนวปฏิบัติต่าง ๆ ที่เกี่ยวข้อง กับสาขาวิชาที่เรียน หรือทำงาน โดยเน้นความรู้เชิงทฤษฎี และหรือข้อเท็จจริง เป็นไปตาม มาตรฐานคุณวุฒิอาชีวศึกษาแต่ละระดับ

1.2 ประเด็นการประเมินด้านทักษะและการประยุกต์ใช้

ผู้สำเร็จการศึกษาอาชีวศึกษามีทักษะที่จำเป็นในศตวรรษที่ 21 ทักษะวิชาชีพ และทักษะชีวิตเป็นไป ตามมาตรฐานคุณวุฒิอาชีวศึกษาแต่ละระดับการศึกษา สามารถประยุกต์ใช้ในการปฏิบัติงาน และการ ดำรงชีวิตอยู่ร่วมกับผู้อื่นได้อย่างมีความสุขตามปรัชญาของเศรษฐกิจพอเพียง และมีสุขภาวะที่ดี

1.3 ประเด็นการประเมินด้านคุณธรรม จริยธรรม และคุณลักษณะที่พึงประสงค์

ผู้สำเร็จการศึกษาอาชีวศึกษามีคุณธรรม จริยธรรม จรรยาบรรณวิชาชีพ เจตคติและกิจนิสัยที่ดี ภูมิใจและรักษาเอกลักษณ์ของชาติไทย เคารพกฎหมาย เคารพสิทธิของผู้อื่น มีความรับผิดชอบตามบทบาท หน้าที่ของตนเองตามระบอบประชาธิปไตยอันมีพระมหากษัตริย์ทรงเป็นประมุข มีจิตสาธารณะ และมี จิตสำนึกรักษ์สิ่งแวดล้อม

มาตรฐานที่ 2 การจัดการอาชีวศึกษา

สถานศึกษามีครูที่มีคุณวุฒิการศึกษาและจำนวนตามเกณฑ์ที่กำหนด ใช้หลักสูตรฐานสมรรถนะใน การจัดการเรียนการสอนที่เน้นผู้เรียนเป็นสำคัญ และบริหารจัดการทรัพยากรของสถานศึกษาอย่างมี ประสิทธิภาพ มีความสำเร็จในการดำเนินการตามนโยบายสำคัญของหน่วยงานต้นสังกัดหรือหน่วยงานที่ กำกับดูแลสถานศึกษา ประกอบด้วยประเด็นการประเมิน ดังนี้

2.1 ประเด็นการประเมินด้านหลักสูตรอาชีวศึกษา

สถานศึกษาใช้หลักสูตรฐานสมรรถนะที่สอดคล้องกับความต้องการของผู้เรียน ชุมชน สถาน ประกอบการ ตลาดแรงงาน มีการปรับปรุงรายวิชาเดิม หรือกำหนดรายวิชาใหม่ หรือกลุ่มวิชาเพิ่มเติมให้ทัน ต่อการเปลี่ยนแปลงของเทคโนโลยีและความต้องการของตลาดแรงงาน โดยความร่วมมือกับสถาน ประกอบการหรือหน่วยงานที่เกี่ยวข้อง

2.2 ประเด็นการประเมินด้านการจัดการเรียนการสอนอาชีวศึกษา

สถานศึกษามีครูที่มีคุณวุฒิการศึกษาและมีจำนวนตามเกณฑ์ที่กำหนด ได้รับการพัฒนาอย่างเป็นระบบต่อเนื่อง เพื่อเป็นผู้พร้อมทั้งด้านคุณธรรม จริยธรรมและความเข้มแข็งทางวิชาการและวิชาชีพ จัดการเรียนการสอนที่เน้นผู้เรียนเป็นสำคัญ ตอบสนองความต้องการของผู้เรียนทั้งวัยเรียนและวัยทำงาน ตามหลักสูตร มาตรฐานคุณวุฒิอาชีวศึกษา แต่ละระดับการศึกษา ตามระเบียบหรือข้อบังคับเกี่ยวกับการจัดการศึกษาและการประเมินผลการเรียนของแต่ละหลักสูตร ส่งเสริม สนับสนุน กำกับ ดูแลให้ครูจัดการเรียนการสอนรายวิชาให้ถูกต้อง ครบถ้วน สมบูรณ์

2.3 ประเด็นการประเมินด้านการบริหารจัดการ

สถานศึกษาบริหารจัดการบุคลากร สภาพแวดล้อม ภูมิทัศน์ อาคารสถานที่ ห้องเรียน ห้องปฏิบัติการ โรงฝึกงาน ศูนย์วิทยบริการ สื่อ แหล่งเรียนรู้ เทคโนโลยีสารสนเทศ ครุภัณฑ์ และงบประมาณของสถานศึกษาที่มีอยู่อย่างเต็มศักยภาพและมีประสิทธิภาพ

2.4 ประเด็นการประเมินด้านการนำนโยบายสู่การปฏิบัติ

สถานศึกษามีความสำเร็จในการดำเนินการบริหารจัดการสถานศึกษา ตามนโยบายสำคัญที่หน่วยงานต้นสังกัดหรือหน่วยงานที่กำกับดูแลสถานศึกษามอบหมาย โดยความร่วมมือของผู้บริหาร ครู บุคลากรทางการศึกษาและผู้เรียน รวมทั้งการช่วยเหลือ ส่งเสริม สนับสนุนจากผู้ปกครอง ชุมชน สถานประกอบการและหน่วยงานที่เกี่ยวข้องทั้งภาครัฐและภาคเอกชน

มาตรฐานที่ 3 การสร้างสังคมแห่งการเรียนรู้

สถานศึกษาร่วมมือกับบุคคล ชุมชน องค์กรต่าง ๆ เพื่อสร้างสังคมแห่งการเรียนรู้ มีการจัดทำนวัตกรรม สิ่งประดิษฐ์ งานสร้างสรรค์ งานวิจัย ประกอบด้วยประเด็นการประเมิน ดังนี้

3.1 ประเด็นการประเมินด้านความร่วมมือในการสร้างสังคมแห่งการเรียนรู้

สถานศึกษามีการสร้างความร่วมมือกับบุคคล ชุมชน องค์กรต่าง ๆ ทั้งในประเทศและต่างประเทศในการจัดการศึกษา การจัดการทรัพยากรทางการศึกษา กระบวนการเรียนรู้ การบริการทางวิชาการและวิชาชีพ โดยใช้เทคโนโลยีที่เหมาะสม เพื่อพัฒนาผู้เรียนและคนในชุมชนสู่สังคมแห่งการเรียนรู้

3.2 ประเด็นการประเมินด้านนวัตกรรม สิ่งประดิษฐ์ งานสร้างสรรค์ งานวิจัย

สถานศึกษาส่งเสริมสนับสนุนให้มีการจัดทำนวัตกรรม สิ่งประดิษฐ์ งานสร้างสรรค์ งานวิจัย โดยผู้บริหาร ครู บุคลากรทางการศึกษา ผู้เรียน หรือร่วมกับบุคคล ชุมชน องค์กรต่าง ๆ ที่สามารถนำไปใช้ประโยชน์ได้ตามวัตถุประสงค์ และเผยแพร่สู่สาธารณชน

ส่วนที่ ๓

ทิศทางและแนวทางการพัฒนาการจัดการศึกษาของสถานศึกษา

ผลการศึกษา วิเคราะห์ มาตรฐานการศึกษาของสถานศึกษา และสภาพการณ์ของสถานศึกษาทั้งภายในและภายนอก สามารถนำมากำหนดทิศทางและแนวทางการพัฒนาการจัดการศึกษาของสถานศึกษา ดังนี้

๓.๑ วิสัยทัศน์ของสถานศึกษา

หมายถึง ความคาดหวังของสถานศึกษาที่ต้องการให้บรรลุผลตามเจตนารมณ์ที่มุ่งคุณภาพตามมาตรฐานการศึกษาของสถานศึกษา

วิทยาลัยอาชีวศึกษาดรณาราชบุรี กำหนดวิสัยทัศน์ของวิทยาลัยอาชีวศึกษาดรณาราชบุรี ไว้ดังนี้ “วิทยาลัยอาชีวศึกษาดรณาราชบุรี เป็นสถาบันให้การศึกษาระดับอาชีวศึกษา อบรมเพื่อสร้างเสริม และพัฒนาผู้เรียนให้เป็นผู้ที่มีคุณธรรม ความรู้ ความสามารถ และมีทักษะเป็นเลิศในด้านวิชาชีพ การบัญชี การตลาด และเทคโนโลยี สามารถใช้ภาษาอังกฤษและภาษาจีนได้อย่างเหมาะสม รวมถึงมีสุขภาพพลานามัยสมบูรณ์ ตระหนักถึงคุณค่าของครอบครัว เศรษฐกิจพอเพียง และวัฒนธรรมประเพณีแห่งความเป็นไทย”

๓.๒ พันธกิจ

หมายถึง ภารกิจที่สถานศึกษาจะต้องทำเพื่อให้ความคาดหวังที่กำหนดไว้ให้ประสบความสำเร็จ ตามเป้าประสงค์เพื่อรองรับผลจากการดำเนินงานที่กำหนดตามพันธกิจ

วิทยาลัยอาชีวศึกษาดรณาราชบุรี กำหนดพันธกิจเพื่อให้บรรลุซึ่งวิสัยทัศน์ที่กำหนดไว้ดังนี้

๑. พัฒนาผู้เรียนให้เป็นผู้ที่สำเร็จการศึกษา มีทั้งความรู้ทางวิชาการ ทักษะทางวิชาชีพและคุณลักษณะที่พึงประสงค์
๒. พัฒนาการจัดการสถานศึกษาเป็นไปตามมาตรฐานหลักสูตรและฐานสมรรถนะ
๓. สร้างภาคีเครือข่ายอุปถัมภ์ที่เข้มแข็งอันเกิดโดยความร่วมมือของชุมชนและองค์กรต่างๆ และสนับสนุน ส่งเสริมให้ครูและผู้เรียนสร้างนวัตกรรม สิ่งประดิษฐ์ งานสร้างสรรค์และงานวิจัย

๔. ๓.๓ เป้าประสงค์ในการพัฒนาคุณภาพทางการจัดการศึกษา

๑. เป็นการจัดการศึกษาเพื่อพัฒนาผู้สำเร็จการศึกษาอาชีวศึกษาให้มีความรู้ มีทักษะและ การประยุกต์ใช้ เป็นไปตามมาตรฐานคุณวุฒิอาชีวศึกษาแต่ละระดับการศึกษา และมีคุณธรรม จริยธรรม และคุณลักษณะที่พึงประสงค์
๒. สถานศึกษามีครูที่มีคุณวุฒิการศึกษาและจำนวนตามเกณฑ์ที่กำหนด ใช้หลักสูตรฐานสมรรถนะในการจัดการเรียนการสอนที่เน้นผู้เรียนเป็นสำคัญ และบริหารจัดการทรัพยากรของสถานศึกษาอย่างมีประสิทธิภาพ มีความสำเร็จในการดำเนินการตามนโยบายสำคัญของหน่วยงานต้นสังกัดหรือหน่วยงานที่กำกับดูแลสถานศึกษา
๓. สถานศึกษาร่วมมือกับบุคคล ชุมชน องค์กรต่าง ๆ เพื่อสร้างสังคมแห่งการเรียนรู้ มีการจัดทำนวัตกรรม สิ่งประดิษฐ์ งานสร้างสรรค์ งานวิจัย

๓.๔ กลยุทธ์

หมายถึง การกำหนดวิธีการดำเนินงานของแต่ละพันธกิจเพื่อให้ประสบผลสำเร็จตามเป้าประสงค์ที่กำหนดไว้ซึ่ง
วิทยาลัยอาชีวศึกษาดุสิตราชบุรี กำหนดกลยุทธ์ในแต่ละพันธกิจไว้ดังนี้

ที่	พันธกิจ	ที่	กลยุทธ์	ตัวบ่งชี้
๑	พัฒนาผู้เรียนให้เป็นผู้ที่สำเร็จการศึกษา มีทั้งความรู้ทางวิชาการ ทักษะทางวิชาชีพ และคุณลักษณะที่พึงประสงค์	๑	พัฒนาคุณภาพผู้เรียนให้มีความรู้ทั้งภาคทฤษฎีและภาคปฏิบัติ เป็นไปตามมาตรฐานคุณวุฒิอาชีวศึกษา ทั้งระดับประกาศนียบัตรวิชาชีพ (ปวช.) และระดับประกาศนียบัตรวิชาชีพชั้นสูง (ปวส.)	๑. ร้อยละของผู้สำเร็จการศึกษาเทียบกับจำนวนผู้เข้าเรียนแรกเข้าของรุ่นนั้น
				๒. ร้อยละของผู้สำเร็จการศึกษามากกว่าเกณฑ์มาตรฐาน เป็นคะแนนเฉลี่ยสะสม ๒.๕๐ ขึ้นไป
				๓. ระดับความพึงพอใจของสถานประกอบการที่มีต่อคุณภาพผู้สำเร็จการศึกษาด้านสมรรถนะหลักและสมรรถนะทั่วไป
				๔. ผลการเรียนรู้ภาษาต่างประเทศ ภาษาอังกฤษจากครูต่างประเทศ
		๒	พัฒนาคุณภาพผู้เรียนของวิทยาลัยฯ ตามมาตรฐานคุณวุฒิอาชีวศึกษา ให้มีทักษะที่จำเป็นในทศวรรษที่ 2	๑. ร้อยละของผู้เรียนที่ผ่านเกณฑ์การประเมินมาตรฐานวิชาชีพ ครบถ้วนจากการเข้ารับการประเมินครั้งแรก
				๒. ร้อยละของผู้เรียนที่ได้รับรางวัล ประกาศเกียรติคุณยกย่องความรู้ความสามารถ จากบุคคลหรือหน่วยงานภายนอกหรือองค์กรภายนอก
		๓	พัฒนาด้านคุณธรรม จริยธรรม จรรยาบรรณ วิชาชีพ เจตคติและกณินสัยที่ดี และคุณลักษณะที่พึงประสงค์ตามอัตลักษณ์ของผู้เรียนและเอกลักษณ์ของ	๑. ระดับความพึงพอใจของสถานประกอบการที่มีต่อคุณภาพผู้สำเร็จการศึกษา ในแต่ละระดับและสาขาวิชาจากการศึกษาต่อ ที่ได้งานทำ ประกอบอาชีพอิสระ ด้านคุณลักษณะที่พึงประสงค์
				๒. ระดับคุณภาพของผู้สำเร็จการศึกษาในการเข้าร่วมกิจกรรมเสริมหลักสูตร

			วิทยาลัย	
๒	พัฒนาการจัดการ สถานศึกษาเป็นไป ตามมาตรฐาน หลักสูตรและฐาน สมรรถนะ	๑	พัฒนาหลักสูตรฐานสมรรถนะ ให้สอดคล้องกับความต้องการ ของผู้เรียน ชุมชน สถาน ประกอบการ และ ตลาดแรงงาน	๑.ครูพัฒนารายวิชาโดยปรับปรุงเนื้อหาสาระของรายวิชาเดิมให้ทันต่อการเปลี่ยนแปลงของเทคโนโลยี หรือกำหนดรายวิชาใหม่ หรือกลุ่มวิชาเพิ่มเติมตามความต้องการของตลาดแรงงาน
				๒.ใช้หลักสูตรที่สอดคล้องกับความต้องการของผู้เรียน ชุมชน สถานประกอบการ และตลาดแรงงาน
		๒	พัฒนาสมรรถนะครูให้มี ความรู้ ความสามารถและ ทักษะในการจัดการเรียนรู้ ตามหลักสูตรการศึกษาที่สอน	๑.ระดับคุณภาพในการบริหารจัดการด้านบุคลากร
				๒.ระดับคุณภาพในการจัดการเรียนการสอนรายวิชา
		๓	บริหารจัดการบุคลากรอย่าง เหมาะสม จัดบรรยากาศและ สิ่งแวดล้อม อาคารสถานที่ ห้องเรียน ห้องปฏิบัติการ สื่อ แหล่งเรียนรู้ เทคโนโลยี สารสนเทศ ที่เอื้อต่อการ เรียนรู้ให้มีคุณภาพ แบบธรร มาภิบาล	๑.ระดับคุณภาพในการบริหารจัดการด้านการบริหารบุคลากร
				๒.ระดับคุณภาพในการบริหารจัดการด้านการเงิน
				๓.ระดับคุณภาพในการบริหารจัดการด้านอาคารสถานที่ และด้านฐานข้อมูลสารสนเทศ
		๔	สนับสนุน ดำเนินการ บริหารงานตามนโยบายของ หน่วยงานต้นสังกัดแบบมีส่วนร่วม ร่วมจากทุกภาคส่วน	๑.ระดับคุณภาพในการดำเนินการตามนโยบายสำคัญของหน่วยงานต้นสังกัด
				๒.ระดับคุณภาพในการดำเนินการบริหารจัดการศึกษาตามแนวทางสถานศึกษาคุณธรรม
				๓.ระดับคุณภาพในการดำเนินการประกันคุณภาพภายในสถานศึกษา

๓	สร้างภาคีเครือข่าย อุปถัมภ์ที่เข้มแข็ง อันเกิดโดยการ ร่วมมือของชุมชน และองค์กรต่างๆ	๑	ประสานความร่วมมือกับ บุคคล ชุมชน หน่วยงานทั้ง ภาครัฐและเอกชน ในการ สร้างสังคมแห่งการเรียนรู้	๑.ระดับคุณภาพในการประสานความร่วมมือเพื่อการบริหารจัดการศึกษา
				๒.ระดับคุณภาพในการส่งเสริมการเรียนรู้นอกห้องเรียน
	และ สนับสนุน ส่งเสริมให้ครูและ ผู้เรียนสร้าง นวัตกรรม สิ่งประดิษฐ์ งาน สร้างสรรค์และ งานวิจัย	๒	สนับสนุน ส่งเสริม ให้ครูและ สร้างนวัตกรรม สิ่งประดิษฐ์ งานสร้างสรรค์ งานวิจัย	๑.ระดับคุณภาพในการจัดการศึกษาด้านนวัตกรรม สิ่งประดิษฐ์ งานสร้างสรรค์ งานวิจัยของผู้เรียน
				๒.ระดับคุณภาพในการจัดการศึกษาด้านนวัตกรรม สิ่งประดิษฐ์ งานสร้างสรรค์ งานวิจัยของครู

๓.๕ พันธกิจ กลยุทธ์ เป้าประสงค์ แผนงาน โครงการ ตัวชี้วัด

วิทยาลัยอาชีวศึกษาดุสิตราชบุรี ได้จัดทำแผนพัฒนาการจัดการศึกษาของสถานศึกษา เพื่อกำหนดทิศทางและแนวทางในการขับเคลื่อนคุณภาพการจัดการศึกษาของสถานศึกษา ให้มีคุณภาพตามมาตรฐานการศึกษาของสถานศึกษา เพื่อให้บรรลุซึ่งวิสัยทัศน์ของสถานศึกษา ดังต่อไปนี้

พันธกิจที่ ๑ พัฒนาผู้เรียนให้เป็นผู้ที่สำเร็จการศึกษา มีทั้งความรู้ทางวิชาการ ทักษะทางวิชาชีพและคุณลักษณะที่พึงประสงค์

๑.วัตถุประสงค์ เพื่อการจัดการอาชีวศึกษา เป็นการจัดการศึกษาเพื่อพัฒนาผู้สำเร็จการศึกษาอาชีวศึกษาให้มีความรู้ มีทักษะและ การประยุกต์ใช้เป็นไปตามมาตรฐาน คุณวุฒิอาชีวศึกษาแต่ละระดับการศึกษา และมีคุณธรรม จริยธรรม และคุณลักษณะที่พึงประสงค์

๒. กลยุทธ์ พันธกิจที่ ๑ พัฒนาผู้เรียนให้เป็นผู้ที่สำเร็จการศึกษา มีทั้งความรู้ทางวิชาการ ทักษะทางวิชาชีพและคุณลักษณะที่พึงประสงค์ มีจำนวน ๓ กลยุทธ์ ดังนี้

๒.๑ กลยุทธ์ที่ ๑ พัฒนาคุณภาพผู้เรียนให้มีความรู้ทั้งภาคทฤษฎีและภาคปฏิบัติ เป็นไปตามมาตรฐานคุณวุฒิอาชีวศึกษา ทั้งระดับประกาศนียบัตรวิชาชีพ (ปวช.) และระดับประกาศนียบัตรวิชาชีพชั้นสูง (ปวส.)

๒.๑.๑ เป้าประสงค์ เพื่อผู้สำเร็จการศึกษาอาชีวศึกษามีความรู้เกี่ยวกับข้อเท็จจริง ตามหลักการ ทฤษฎี และแนวปฏิบัติต่าง ๆ ที่เกี่ยวข้องกับสาขาวิชาที่เรียน หรือทำงาน โดยเน้นความรู้เชิงทฤษฎี และหรือข้อเท็จจริง เป็นไปตามมาตรฐานคุณวุฒิอาชีวศึกษาแต่ละระดับการศึกษา ประกอบด้วย

๒.๑.๒-๓ แผนงาน/โครงการ/กิจกรรม/งาน และตัวบ่งชี้/ตัวชี้วัด

กลยุทธ์	เป้าประสงค์	ตัวบ่งชี้	ตัวชี้วัดปีการศึกษา			แผนงาน/โครงการ/กิจกรรม/งาน	ตัวชี้วัดความสำเร็จของโครงการ	ผู้รับผิดชอบ
			๒๕๖๑	๒๕๖๒	๒๕๖๓			
๑ พัฒนา คุณภาพ ผู้เรียนให้ มีความรู้ทั้ง ภาคทฤษฎี และ ภาคปฏิบัติ เป็นไปตาม มาตรฐาน คุณวุฒิ อาชีวศึกษา ทั้งระดับ ประกาศนียบ ัตรวิชาชีพ	ผู้สำเร็จการศึกษา อาชีวศึกษามีความรู้ เกี่ยวกับข้อเท็จจริง ตาม หลักการ ทฤษฎี และ แนวปฏิบัติต่าง ๆ ที่ เกี่ยวข้องกับสาขาวิชาที่ เรียน หรือทำงาน โดย เน้นความรู้เชิงทฤษฎี และหรือข้อเท็จจริง เป็นไปตามมาตรฐาน คุณวุฒิอาชีวศึกษาแต่ละ ระดับการศึกษา	๑.ร้อยละของผู้สำเร็จการศึกษา เทียบกับจำนวนผู้เข้าเรียนแรก เข้าของรุ่นนั้น	๘๐	๘๑	๘๒	๑.ข้อมูลของจำนวนผู้เรียนแรกเข้า ของรุ่นเทียบกับจำนวนผู้สำเร็จ การศึกษา	๑.ผู้สำเร็จการศึกษา ตามเกณฑ์ ร้อยละ ๘๐ ขึ้นไป	ทะเบียนและ วัดผล
		๒.ร้อยละของผู้สำเร็จการศึกษา มากกว่าเกณฑ์มาตรฐาน เป็น คะแนนเฉลี่ยสะสม ๒.๕๐ ขึ้นไป	๘๐	๘๒	๘๕	๒.ข้อมูลทะเบียนผู้สำเร็จการศึกษา แสดงผลการเรียน เมื่อจบการศึกษา คะแนนเฉลี่ยสะสมตั้งแต่ ๒.๕๐ ขึ้น ไป	๑.ผู้สำเร็จการศึกษา ตามเกณฑ์คะแนน เฉลี่ยสะสม ๒.๕๐ ร้อยละ ๘๐ ขึ้นไป	ทะเบียนและ วัดผล
		๓.ระดับความพึงพอใจของสถาน ประกอบการที่มีต่อคุณภาพ ผู้สำเร็จการศึกษาด้านสมรรถนะ หลักและสมรรถนะทั่วไป	ร้อยละ ๘๐	ร้อยละ ๘๒	ร้อยละ ๘๔	๓.โครงการติดตามผู้สำเร็จการศึกษา ในระดับชั้น ปวช.๓ และ ปวส.๒ ๔.งานสำรวจความพึงพอใจของ ผู้สำเร็จการศึกษาจากสถาน ประกอบการ	๑.ติดตามผู้สำเร็จ การศึกษาอย่างน้อย ร้อยละ ๘๐ ๒.มีผลตอบกลับ ที่ คะแนนเฉลี่ย ร้อยละ ๘๐ ขึ้นไป	อ.สุภารัตน์ สอนพานิช
		๔.ระดับผลการเรียนด้าน ภาษาต่างประเทศภาษาอังกฤษ	๗๕	๘๐	๘๕	๕.งานผลการเรียนการสอนทางด้าน ภาษาอังกฤษกับครูต่างประเทศของ	ผลการเรียนจากครู ต่างประเทศ	หมวด ภาษาอังกฤษ

(ปวช.) และ ระดับ ประกาศนียบัตร วิชาชีพ ชั้นสูง (ปวส.)		จากครูต่างประเทศ				ผู้สำเร็จการศึกษาในระดับดี		
--	--	------------------	--	--	--	----------------------------	--	--

๓.๖ การขับเคลื่อนแผนพัฒนาการจัดการศึกษาของสถานศึกษาสู่การปฏิบัติ

พันธกิจที่ ๑ : พัฒนาผู้เรียนให้เป็นผู้ที่สำเร็จการศึกษา มีทั้งความรู้ทางวิชาการ ทักษะทางวิชาชีพและคุณลักษณะที่พึงประสงค์

กลยุทธ์ที่ ๑ : พัฒนาคุณภาพผู้เรียนให้มีความรู้ทั้งภาคทฤษฎีและภาคปฏิบัติ เป็นไปตามมาตรฐานคุณวุฒิอาชีวศึกษา ทั้งระดับประกาศนียบัตรวิชาชีพ (ปวช.) และระดับประกาศนียบัตรวิชาชีพชั้นสูง (ปวส.)

ที่	แผนงาน/โครงการ/กิจกรรม/งาน	วัตถุประสงค์	เป้าหมาย	ตัวชี้วัดความสำเร็จ
๑	ข้อมูลของจำนวนผู้เรียนแรกเข้าของรุ่น เทียบกับจำนวนผู้สำเร็จการศึกษา	เพื่อให้ทราบร้อยละของผู้สำเร็จการศึกษา เทียบกับจำนวนผู้เข้าเรียนแรกเข้าของรุ่น นั้น	ผู้สำเร็จการศึกษาสำเร็จการศึกษา ตามเกณฑ์การจบการศึกษาที่ หลักสูตรกำหนด	๑. ร้อยละของผู้สำเร็จการศึกษาเทียบกับจำนวนผู้ เข้าเรียนแรกเข้าของรุ่นนั้น
๒	ข้อมูลทะเบียนผู้สำเร็จการศึกษา	เพื่อกำหนดร้อยละของผู้สำเร็จการศึกษา มากกว่าเกณฑ์มาตรฐาน เป็นเกรดเฉลี่ย ๒.๕๐ ขึ้นไป	ผู้สำเร็จการศึกษาสำเร็จการศึกษา ตามเกณฑ์มาตรฐานเกรดเฉลี่ยที่ กำหนด	๒. ร้อยละของผู้สำเร็จการศึกษามากกว่าเกณฑ์ มาตรฐาน เป็นเกรดเฉลี่ย ๒.๕๐ ขึ้นไป ปวช. ร้อยละ ๘๐ ขึ้นไป และ ปวส. ร้อยละ ๖๐ ขึ้นไป
๓	โครงการติดตามผู้สำเร็จการศึกษา ใน ระดับชั้น ปวช.๓ และ ปวส.๒	๑. เพื่อทราบข้อมูลจำนวนผู้จบการศึกษา ปี ๒๕๕๙ ที่ศึกษาต่อ, ทำงานหรือ ประกอบอาชีพอิสระ	สถานประกอบการมีความพึงพอใจที่มีต่อคุณภาพของผู้สำเร็จการศึกษา ด้านสมรรถนะหลักและสมรรถนะ ทั่วไป	๔. ระดับความพึงพอใจของสถานประกอบการที่มีต่อ คุณภาพผู้สำเร็จการศึกษาด้านสมรรถนะหลักและ สมรรถนะทั่วไป ร้อยละ ๘๐ ขึ้นไป
๔	งานสำรวจความพึงพอใจของผู้สำเร็จ การศึกษาจากสถานประกอบการ	เพื่อทราบความพึงพอใจของสถาน ประกอบการที่ผู้จบการศึกษาไปทำงาน, ศึกษาต่อ	สถานประกอบการมีความพึงพอใจที่มีต่อคุณภาพของผู้สำเร็จการศึกษา ด้านสมรรถนะหลักและสมรรถนะ	๕. ระดับความพึงพอใจของสถานประกอบการที่มีต่อ คุณภาพผู้สำเร็จการศึกษาด้านสมรรถนะหลักและ สมรรถนะทั่วไป ร้อยละ ๘๐ ขึ้นไป

			ทั่วไป	
๕	ผลการเรียนการสอนทางด้านภาษาอังกฤษกับครูต่างประเทศของผู้สำเร็จการศึกษาในระดับดีมาก	๑.เพื่อให้นักเรียน นักศึกษา เห็นความสำคัญของการเรียนภาษาอังกฤษเพื่อการสื่อสารกับครูต่างประเทศ ๒.เพื่อให้นักเรียน นักศึกษา นำความรู้ไปประยุกต์ใช้กับการทำงานต่อไปได้	นักเรียน นักศึกษา ที่จบการศึกษาทุกคน สามารถใช้ภาษาอังกฤษเพื่อการสื่อสารได้ ในระดับดี	ผลการเรียนการสอนภาษาอังกฤษกับครูต่างประเทศ ในระดับดีขึ้นไป ร้อยละ ๘๐

๒.๒ กลยุทธ์ที่ ๒ พัฒนาคุณภาพผู้เรียนของวิทยาลัยฯ ตามมาตรฐานคุณวุฒิอาชีวศึกษา ให้มีทักษะที่จำเป็นในศตวรรษที่ ๒๑

๒.๒.๑ เป้าประสงค์ ผู้สำเร็จการศึกษาอาชีวศึกษามีทักษะที่จำเป็นในศตวรรษที่ ๒๑ ทักษะวิชาชีพ และทักษะชีวิตเป็นไปตามมาตรฐานคุณวุฒิอาชีวศึกษาแต่ละระดับการศึกษา สามารถประยุกต์ใช้ในการปฏิบัติงาน และการดำรงชีวิตอยู่ร่วมกับผู้อื่นได้อย่างมีความสุขตามปรัชญาของเศรษฐกิจพอเพียง และมีสุขภาวะที่ดี

๒.๒.๒-๓ แผนงาน/โครงการ/กิจกรรม/งาน และตัวบ่งชี้/ตัวชี้วัด

กลยุทธ์	เป้าประสงค์	ตัวบ่งชี้	ตัวชี้วัดปีการศึกษา			โครงการ/กิจกรรม/งาน	ตัวชี้วัดความสำเร็จของโครงการ	ผู้รับผิดชอบ
			๒๕๖๑	๒๕๖๒	๒๕๖๓			
๒. พัฒนาคุณภาพผู้เรียนของวิทยาลัยฯ ตามมาตรฐานคุณวุฒิอาชีวศึกษา	ผู้สำเร็จการศึกษาอาชีวศึกษามีทักษะที่จำเป็นในศตวรรษที่ ๒๑ ทักษะวิชาชีพ และทักษะชีวิตเป็นไปตามมาตรฐานคุณวุฒิอาชีวศึกษาแต่ละระดับการศึกษา สามารถประยุกต์ใช้ในการปฏิบัติงาน และการดำรงชีวิตอยู่ร่วมกับผู้อื่นได้อย่างมีความสุขตามปรัชญาของเศรษฐกิจพอเพียง และมีสุขภาวะที่ดี	๑.ร้อยละของผู้เรียนที่ผ่านเกณฑ์การประเมินมาตรฐานวิชาชีพ ครบถ้วนจากการเข้ารับการประเมินครั้งแรก	สอบผ่าน ร้อยละ ๗๕ ของจำนวนผู้เข้าสอบ	สอบผ่าน ร้อยละ ๗๗ ของจำนวนผู้เข้าสอบ	สอบผ่าน ร้อยละ ๘๐ ของจำนวนผู้เข้าสอบ	๑.การทดสอบการประเมินมาตรฐานวิชาชีพ	๑.ผู้สำเร็จการศึกษามีผลสอบผ่าน ร้อยละ ๗๕ ขึ้นไป	ทะเบียนและวัดผล
		๒.ร้อยละของผู้เรียนที่ได้รับรางวัล ประกาศเกียรติคุณยกย่องความรู้ความสามารถ จากบุคคลหรือหน่วยงานภายนอกหรือองค์กรภายนอก	ร้อยละ ๕ ของผู้สำเร็จการศึกษาที่ได้รับ	ร้อยละ ๖ ของผู้สำเร็จการศึกษาที่ได้รับ	ร้อยละ ๗ ของผู้สำเร็จการศึกษาที่ได้รับ	๑.การเข้าร่วมการแข่งขันทักษะวิชาชีพ ครั้งที่ ๓๒ ๒. โครงการตอบปัญหาธรรมะ “ทางก้าวหน้า” ครั้งที่ ๓๖ ๓. นักเรียนที่เป็นผู้มีจิตอาสาร่วม	๑.มีผู้สำเร็จการศึกษาได้รับรางวัล ร้อยละ ๕ ขึ้นไป	อ.วนิษา จันทร์เพ็ญ

ให้มีทักษะที่ จำเป็นใน ศตวรรษที่ ๒๑	ดำรงชีวิตอยู่ร่วมกับผู้อื่น ได้อย่างมีความสุขตาม ปรัชญาของเศรษฐกิจ พอเพียง และมีสุขภาวะ ที่ดี		ใบ ประกาศ นียบัตร	ใบ ประกาศ นียบัตร	ใบ ประกาศ นียบัตร	บำเพ็ญประโยชน์ ๔. โครงการ “สัมมนาและการแข่งขัน ทักษะวิชาชีพปัญญาสู่ความเป็นเลิศ” ๕. งานรวบรวมใบประกาศนียบัตรและ รางวัลของผู้สำเร็จการศึกษา		
--	---	--	-------------------------	-------------------------	-------------------------	--	--	--

๓.๖ การขับเคลื่อนแผนพัฒนาการจัดการศึกษาของสถานศึกษาสู่การปฏิบัติ

พันธกิจที่ ๑ : พัฒนาผู้สำเร็จการศึกษาให้เป็นผู้มีคุณลักษณะของผู้สำเร็จการศึกษาอาชีวศึกษาที่พึงประสงค์

กลยุทธ์ที่ ๒ : พัฒนาคุณภาพผู้เรียนของวิทยาลัยฯ ตามมาตรฐานคุณวุฒิอาชีวศึกษา ให้มีทักษะที่จำเป็นในศตวรรษที่ ๒๑

ที่	แผนงาน/โครงการ/กิจกรรม/งาน	วัตถุประสงค์	เป้าหมาย	ตัวชี้วัดความสำเร็จ
๑	การทดสอบการประเมินมาตรฐานวิชาชีพ	เพื่อให้ทราบค่าร้อยละของผู้เรียนชั้นปีสุดท้ายที่มีคะแนนเฉลี่ยการทดสอบการประเมินมาตรฐานวิชาชีพ ครบถ้วนจากการเข้ารับการประเมินครั้งแรก	ร้อยละของผู้เรียนที่ผ่านเกณฑ์การประเมินมาตรฐานวิชาชีพ ครบถ้วนจากการเข้ารับการประเมินครั้งแรก	ผู้สำเร็จการศึกษามีผลสอบผ่าน ร้อยละ ๘๑ ขึ้นไป
๒	การเข้าร่วมการแข่งขันทักษะวิชาชีพ	เพื่อการเข้าร่วมแข่งขันเพื่อทดสอบความรู้ ความสามารถ ตามที่ได้เรียนมา และเพิ่มประสบการณ์ในการแข่งขันและการแลกเปลี่ยนเรียนรู้ในกิจกรรมต่างๆ	ร้อยละของผู้เรียนที่ได้รับรางวัล ประกาศเกียรติคุณยกย่องความรู้ความสามารถ	๑. มีผู้สำเร็จการศึกษาได้รับรางวัล ร้อยละ ๕ ขึ้นไป
๓	โครงการตอบปัญหาธรรมะ “ทางก้าวหน้า” ครั้งที่ ๓๖	เพื่อการศึกษาที่มากขึ้นด้านข้อปฏิบัติทางพุทธศาสนา เพื่อตอบปัญหาและการนำไปปฏิบัติได้	จากบุคคลหรือหน่วยงานภายนอกหรือองค์กรภายนอก	
๔	นักเรียนที่เป็นผู้มีจิตอาสาช่วยบำเพ็ญประโยชน์	เพื่อสร้างจิตสำนึกอันดี มีจิตอาสา พัฒนาความคิดริเริ่มในการช่วยเหลือผู้อื่น		
๕	โครงการ “สัมมนาและการแข่งขันทักษะวิชาชีพปัญญาสู่ความเป็นเลิศ” ครั้งที่ ๔	เพื่อเข้าร่วมทดสอบ แลกเปลี่ยนเรียนรู้ทักษะและความรู้ เพื่อนำมาพัฒนาตนเอง		
๖	งานรวบรวมใบประกาศนียบัตรและรางวัลของผู้สำเร็จการศึกษา	เพื่อให้ทราบจำนวนและผลงาน รางวัล ด้านต่างๆของผู้สำเร็จการศึกษาและผู้เรียน		

๒.๓ กลยุทธ์ที่ ๓ พัฒนาด้านคุณธรรม จริยธรรม จรรยาบรรณวิชาชีพ เจตคติและกิจนิสัยที่ดี และคุณลักษณะที่พึงประสงค์ตามอัตลักษณ์ของผู้เรียนและเอกลักษณ์ของวิทยาลัย

๒.๓.๑ เป้าประสงค์ ผู้สำเร็จการศึกษาอาชีวศึกษามีคุณธรรม จริยธรรม จรรยาบรรณวิชาชีพ เจตคติและกิจนิสัยที่ดี ภูมิใจและรักษาเอกลักษณ์ของชาติไทย เคารพกฎหมาย เคารพสิทธิของผู้อื่น มีความรับผิดชอบตามบทบาทหน้าที่ของตนเองตามระบอบประชาธิปไตยอันมีพระมหากษัตริย์ทรงเป็นประมุข มีจิตสาธารณะ และมีจิตสำนึกรักษ์สิ่งแวดล้อม

๒.๓.๒-๓ แผนงาน/โครงการ/กิจกรรม/งาน และตัวบ่งชี้/ตัวชี้วัด

กลยุทธ์	เป้าประสงค์	ตัวบ่งชี้	ตัวชี้วัดปีการศึกษา			โครงการ/กิจกรรม/งาน	ตัวชี้วัดความสำเร็จของโครงการ	ผู้รับผิดชอบ
			๒๕๖๑	๒๕๖๒	๒๕๖๓			
๓. พัฒนาด้าน คุณธรรม จริยธรรม จรรยาบรรณ วิชาชีพ เจตคติและ กิจนิสัยที่ดี และ คุณลักษณะ ที่พึง ประสงค์ ตามอัต	ผู้สำเร็จการศึกษา อาชีวศึกษามีคุณธรรม จริยธรรม จรรยาบรรณ วิชาชีพ เจตคติและกิจ นิสัยที่ดี ภูมิใจและรักษา เอกลักษณ์ของชาติไทย เคารพกฎหมาย เคารพ สิทธิของผู้อื่น มีความ รับผิดชอบต่อตามบทบาท หน้าที่ของตนเองตาม ระบอบประชาธิปไตย อันมีพระมหากษัตริย์ ทรงเป็นประมุข มีจิต สาธารณะ และมี จิตสำนึกรักษ์	๑.ระดับความพึงพอใจของ สถานประกอบการที่มีต่อ คุณภาพผู้สำเร็จการศึกษา ใน แต่ละระดับและสาขาวิชา จากการศึกษาต่อ ที่ได้งานทำ ประกอบอาชีพอิสระ ด้าน คุณลักษณะที่พึงประสงค์	๘๐	๘๒	๘๕	๑.งานสำรวจความพึงพอใจของ ผู้สำเร็จการศึกษาที่ไปทำงานจาก สถานประกอบการหรือหน่วยงาน ศึกษาต่อ แต่ละระดับและแต่ละ สาขาวิชา	๑.ผู้สำเร็จการศึกษา มีผลการประเมิน ร้อยละ ๘๐ ขึ้นไป	อ.สุดาร์ตน์ สอนพานิช
		๒.ระดับคุณภาพของผู้สำเร็จ การศึกษาในการเข้าร่วม กิจกรรมเสริมหลักสูตร	ผู้สำเร็จ การศึกษา ได้เข้าร่วม กิจกรรม ทั้ง ๕ ประเด็น การ ประเมิน	ผู้สำเร็จ การศึกษา ได้เข้าร่วม กิจกรรม ทั้ง ๕ ประเด็น การ ประเมิน	ผู้สำเร็จ การศึกษา ได้เข้าร่วม กิจกรรม ทั้ง ๕ ประเด็น การ ประเมิน	๒.โครงการวันไหว้ครู ๓.โครงการวันแม่แห่งชาติ ๔.โครงการกีฬาภายใน ๕.โครงการวันภาษาไทยแห่งชาติ ๖.โครงการวันสุนทรภู่ ๗.โครงการโฮมรูม ๘.กิจกรรมอบรมหน้าเสาธง เข้าแถว ตอนเช้า	๑.มีผู้สำเร็จ การศึกษาได้เข้าร่วม กิจกรรมทั้ง ๕ ประเด็นการประเมิน ร้อยละ ๘๐ ขึ้นไป	

ลักษณะของผู้เรียนและเอกลักษณ์ของวิทยาลัย	สิ่งแวดล้อม		ร้อยละ ๙๐ ขึ้นไป	ร้อยละ ๕๕ ขึ้นไป	ร้อยละ ๑๐๐ ขึ้นไป	๙.โครงการวันวิชาการ ๑๐.โครงการวิทยาลัยคุณธรรม จัดทำบัญชีเงินออม ๑๑.โครงการบริจาคโลหิต ๑๒.โครงการทำบุญ เวียนเทียน ฟังธรรม วันเข้าพรรษา ๑๓.งานจิตอาสาเวพระเป็ยน รพ.ราชบุรี ๑๔.กิจกรรมแบ่งปันความสุข เทศกาลคริสต์มาส ๑๕.โครงการชยะริไซเคิล ๑๖.กิจกรรมจูลินทรีย์ท้องถิ่นตามปรัชญาเศรษฐกิจพอเพียง ๑๗.โครงการกีฬาเชื่อมความสามัคคี (กีฬากลางวัน) ๑๘.โครงการพัฒนาทักษะวิชาชีพระดับ ปวส.สาขาบัญชี การตลาด คอมพิวเตอร์		
--	-------------	--	------------------	------------------	-------------------	---	--	--

๓.๖ การขับเคลื่อนแผนพัฒนาการจัดการศึกษาของสถานศึกษาสู่การปฏิบัติ

พันธกิจที่ ๑ : พัฒนาผู้สำเร็จการศึกษาให้เป็นผู้มีคุณลักษณะของผู้สำเร็จการศึกษาอาชีวศึกษาที่พึงประสงค์

กลยุทธ์ที่ ๓ : พัฒนาด้านคุณธรรม จริยธรรม จรรยาบรรณวิชาชีพ เจตคติและกณินสัยที่ดี และคุณลักษณะที่พึงประสงค์ตามอัตลักษณ์ของผู้เรียนและเอกลักษณ์ของวิทยาลัย

ที่	แผนงาน/โครงการ/ กิจกรรม/งาน	วัตถุประสงค์	เป้าหมาย	ตัวชี้วัด ความสำเร็จ
๑	งานสำรวจความพึงพอใจของผู้สำเร็จการศึกษาที่ไปทำงานจากสถานประกอบการหรือหน่วยงาน	๑.เพื่อทราบความพึงพอใจของสถานประกอบการที่ผู้จบการศึกษาไปทำงานและนำข้อเสนอแนะมาปรับใช้ในการพัฒนาผู้เรียนรุ่นต่อไป ๒.เพื่อทราบข้อมูลจำนวนผู้สำเร็จการศึกษา ที่ไปทำงานในสถานประกอบการหรือหน่วยงาน	ระดับความพึงพอใจของสถานประกอบการที่มีต่อคุณภาพผู้สำเร็จการศึกษาด้านสมรรถนะหลักและสมรรถนะทั่วไป	ระดับความพึงพอใจ ร้อยละ ๘๐ ขึ้นไป
๒	โครงการวันไหว้ครู	๑. เพื่อให้นักศึกษาแสดงออกถึงความมีสัมมาคารวะ ๒. เพื่อให้นักศึกษาได้มีโอกาสแสดงความคิดริเริ่มสร้างสรรค์ ๓. เพื่อให้นักศึกษาได้แสดงออกถึงความสามัคคี ๔. เพื่อเป็นการสืบสานวัฒนธรรมประเพณีอันดีงาม	นักเรียน นักศึกษาเกิดจิตสำนึกด้านการมีสัมมาคารวะ และสืบสานวัฒนธรรมประเพณีอันดีงาม	นักเรียน นักศึกษาเข้าร่วมกิจกรรม ร้อยละ ๑๐๐
๓	โครงการวันแม่แห่งชาติ	๑.เพื่อแสดงออกซึ่งความจงรักภักดีต่อสถาบันพระมหากษัตริย์ ๒. เพื่อโน้มน้าวใจนักศึกษา ให้ระลึกถึงพระคุณของผู้ให้กำเนิด๓.เพื่อใช้กิจกรรมการวิเคราะห์ข่าวและการร่วมกันตั้งสัจจะอธิษฐาน กระตุ้นให้เกิดสำนึกในหน้าที่ที่ต้องประพฤติปฏิบัติในฐานะที่เป็นลูกที่ดี ๔. เพื่อเป็นการประกาศเกียรติคุณแต่ผู้ทำคุณงามความดีในด้านต่าง ๆ ให้แก่วิทยาลัย ๕. เพื่อปลูกฝังจิตสำนึกในการทำความดีโดยการรู้จักตอบแทนพระคุณของผู้ให้กำเนิด	นักเรียน นักศึกษาได้แสดงความจงรักภักดีต่อสถาบันพระมหากษัตริย์ และระลึกถึงพระคุณของผู้ให้กำเนิด	นักเรียน นักศึกษาเข้าร่วมกิจกรรม ร้อยละ ๑๐๐
๔	โครงการกีฬาภายใน	๑.เพื่อส่งเสริมและพัฒนาผู้เรียนด้านสุขภาพทั้งร่างกายและจิตใจ ๒.เพื่อส่งเสริมให้นักศึกษาได้แสดงความสามารถด้านกิจกรรม ๓.เพื่อให้นักศึกษาเห็นคุณค่าของการออกกำลังกาย ๔.เพื่อเป็นการส่งเสริมการกีฬาของวิทยาลัย นักศึกษาจะได้มีโอกาสแข่งขันกีฬาเพิ่มมากขึ้น	เพื่อให้นักศึกษา เห็นคุณค่าของการออกกำลังกาย ได้มีส่วนร่วมในกีฬา ประเภทที่ตนเองถนัด ใช้เวลาว่างให้เกิดประโยชน์ ส่งเสริมและพัฒนา	นักเรียน นักศึกษาเข้าร่วมกิจกรรม ร้อยละ ๑๐๐

		<p>๕. เพื่อเป็นการปลูกฝังให้นักศึกษา มีระเบียบวินัย มีน้ำใจเป็นนักกีฬา๖. ส่งเสริมความสามัคคีในหมู่คณะ</p> <p>๗. เพื่อปลูกจิตสำนึกด้านความรับผิดชอบในหน้าที่ที่ตนเองได้รับ มอบหมาย</p> <p>๘. เพื่อเป็นการเผยแพร่ชื่อเสียงของวิทยาลัยสู่สายตาชุมชน</p> <p>๙. เพื่อคัดเลือกนักกีฬาของวิทยาลัยเข้าแข่งขันในระดับจังหวัดต่อไป</p>	<p>ผู้เรียนด้านสุขภาพทั้งร่างกายและจิตใจ และเกิดความสามัคคีในหมู่คณะ</p>	
๕	โครงการวันภาษาไทยแห่งชาติ	<p>๑. เพื่อเทิดพระเกียรติพระบาทสมเด็จพระเจ้าอยู่หัวภูมิพลอดุลยเดช ผู้ทรงเป็นนักปราชญ์และนักภาษาไทย รวมทั้งเพื่อน้อมรำลึกในพระมหากรุณาธิคุณของพระองค์ที่ได้ทรงแสดงความห่วงใยและพระราชทานแนวคิดต่าง ๆ เกี่ยวกับการใช้ภาษาไทย</p> <p>๒. เพื่อกระตุ้นและปลูกจิตสำนึกของนักเรียน นักศึกษาวิทยาลัยอาชีวศึกษาดุสิตราชบุรี ให้ตระหนักถึงความสำคัญและคุณค่าของภาษาไทย ตลอดจนร่วมมือร่วมใจกันทำนุบำรุง ส่งเสริมและรักษาภาษาไทย อันเป็นเอกลักษณ์และเป็นสมบัติ</p>	<p>- การจัดป้ายนิเทศ</p> <p>- การแข่งขันการสะกดคำภาษาไทย</p> <p>- การเสวนาภาษาไทยบนเวที</p> <p>- กิจกรรม จัดซุ้มเกมประลองปัญญาภาษาไทย / นักเรียน นักศึกษา วิทยาลัยอาชีวศึกษาดุสิตราชบุรี ทุกระดับชั้นปี</p>	<p>นักเรียน นักศึกษา เข้าร่วมกิจกรรม ร้อยละ ๑๐๐</p>
๖	โครงการวันสุนทรภู่	<p>๑. เพื่อยกย่อง เชิดชูเกียรติพระสุนทรโวหาร (ภู่) ให้นักเรียน นักศึกษาได้ทราบถึงชีวประวัติและผลงาน</p> <p>๒. เพื่อปลูกจิตสำนึกของนักเรียน นักศึกษาให้เห็นคุณค่าของวรรณคดีไทยและรู้จักประยุกต์มาใช้ในชีวิตประจำวันได้อย่างเหมาะสม</p> <p>๓. เพื่อให้นักเรียน นักศึกษาได้แสดงออกทางความคิดเชิงสร้างสรรค์</p>	<p>- การแข่งขันต่างๆ</p> <p>- การเชิดชูเกียรติประวัติสุนทรภู่</p> <p>- การอภิปรายบนเวที / นักเรียน นักศึกษา วิทยาลัยอาชีวศึกษาดุสิตราชบุรี ทุกระดับชั้นปี</p>	<p>นักเรียน นักศึกษา เข้าร่วมกิจกรรม ร้อยละ ๑๐๐</p>
๗	โครงการโฮมรูม	<p>๑. เพื่อให้เกิดสัมพันธ์ภาพอันดีระหว่างอาจารย์ที่ปรึกษากับนักเรียนนักศึกษา ทำให้นักเรียน นักศึกษาเกิดความคุ้นเคย ความอบอุ่นทางใจ เกิดความร่วมมือและการช่วยเหลือซึ่งกันและกัน</p> <p>๒. เพื่อให้อาจารย์ที่ปรึกษาและนักเรียนนักศึกษาได้เรียนรู้แลกเปลี่ยนความคิดเห็นและแสดงความคิดเห็น รวมถึงเพิ่มโอกาสในการพูดคุยปรึกษาปัญหาของตนเอง และนำไปสู่การแก้ปัญหาให้กับนักเรียนนักศึกษาได้ทันทั้งที่</p> <p>๓. เพื่อให้นักเรียนนักศึกษาจะได้รับข้อมูลข่าวสารต่าง ๆ ที่เป็นประโยชน์ เป็นการเพิ่มพูนความรู้และประสบการณ์มากขึ้นกว่าจากที่เรียนในห้องเรียนปกติ</p> <p>๔. เพื่อให้นักเรียนนักศึกษาได้รับการส่งเสริมและการพัฒนาในด้านต่าง ๆ ทั้งด้านอารมณ์</p>	<p>นักเรียน นักศึกษา เข้าร่วมกิจกรรม ทุกคน</p>	<p>๑. ประเมินความพึงพอใจ อยู่ในระดับ ดี</p> <p>๒. การบันทึกในคู่มือกิจกรรมโฮมรูม</p>

		<p>สังคม และสติปัญญา</p> <p>๕. เพื่อนักเรียนนักศึกษาจะได้ตระหนักถึงบทบาทหน้าที่และความรับผิดชอบของตนเอง</p> <p>๖. เพื่อบูรณาการจิตตารมณ์และวัตถุประสงค์ของการศึกษาคาทอลิกในการสอน ชัดเจน จิตใจให้คนเป็นคนสมบูรณ์แบบ มิใช่เพียงเพิ่มพูนความรู้เท่านั้น</p>		
๘	<p>กิจกรรมอบรมหน้าเสาธง</p> <p>เข้าแถวตอนเช้า</p>	<p>๑. เพื่อเตรียมความพร้อมของนักเรียน – นักศึกษา ตลอดจนครูอาจารย์ ก่อนเข้าเรียน</p> <p>๒. ปลุกฝังให้มีความรักชาติ ศาสนา พระมหากษัตริย์ ซึ่งเป็นหน้าที่ที่ต้องกระทำอย่างต่อเนื่องในทุกวัยของผู้เรียน</p> <p>๓. นักเรียน – นักศึกษา ตลอดจนบุคลากรของวิทยาลัย ได้รับทราบข่าวสารแนวทางการปฏิบัติร่วมกันจากผู้บริหาร คณาจารย์หมวดวิชาต่าง ๆ หรือฝ่ายงานต่าง ๆ ภายในวิทยาลัย</p> <p>๔. ได้รับการอบรมคุณธรรม – จริยธรรม สร้างความตระหนักในหน้าที่ของตนเองตลอดจนอบรมบ่มเพาะคุณลักษณะอันพึงประสงค์ ตามหน้าที่พลเมือง ความรับผิดชอบ ความอดทน อดกลั้น การสร้างวินัยในตนเอง ความขยันหมั่นเพียร และเรื่องอื่น ๆ ที่อาจารย์ผู้ได้รับมอบหมายอบรม</p> <p>๕. เพื่อให้อาจารย์และนักเรียน ได้พบปะพูดคุยสร้างความคุ้นเคย</p> <p>๖. เพื่อจัดกิจกรรมส่งเสริมการเรียนรู้ในลักษณะต่าง ๆ ตามความเหมาะสมกับช่วงเวลา หรือตามปฏิทินทางการศึกษา</p> <p>๗. เพื่อสนองนโยบายต้นสังกัด น้อมนำศาสตร์พระราชา ภายใต้โครงการ สถานศึกษาคุณธรรม และ สถานศึกษาพอเพียง</p>	<p>เชิงปริมาณ</p> <p>นักเรียน ร้อยละ ๘๐ เข้าร่วมกิจกรรม</p> <p>อาจารย์ และบุคลากรของวิทยาลัย ร้อยละ ๘๐ เข้าร่วมกิจกรรม</p> <p>เชิงคุณภาพ (นักเรียน – นักศึกษา)</p> <p>-นักเรียนได้รับการเตรียมความพร้อมก่อนเข้าชั้นเรียน</p> <p>-นักเรียนได้รับรู้ข้อมูลข่าวสาร เรื่องราวต่าง ๆ ภายในวิทยาลัย</p> <p>-ได้รับการพัฒนาด้านคุณธรรม จริยธรรม ตามวัตถุประสงค์ของกิจกรรม</p> <p>เชิงคุณภาพ (อาจารย์และบุคลากรของวิทยาลัย)</p> <p>-อาจารย์และบุคลากรทำงานร่วมกันอย่างมีคุณภาพ</p> <p>-อาจารย์และบุคลากรมีโอกาสนในการคิดค้นข้อมูลใหม่ ๆ</p> <p>-อาจารย์และบุคลากรได้ใช้กิจกรรมหน้าเสาธงในการมอบหมายให้ความรู้ นวัตกรรมสิ่งต่าง ๆ ให้กับ นร. -นศ.</p>	<p>๑. ความพึงพอใจ (อาจารย์และบุคลากรของวิทยาลัย ร้อยละ ๘๐</p> <p>๒. นักเรียนร่วมกิจกรรมหน้าเสาธง ร้อยละ ๘๐</p>

๙	โครงการวันวิชาการ	<p>๑. เพื่อส่งเสริม สนับสนุน นักเรียน นักศึกษา ได้กล้าแสดงออกในการร่วมการแข่งขัน การประกวด และกิจกรรมต่างๆ อันเป็นการเสริมสร้างทักษะ ประสบการณ์ และความรู้ความสามารถโดยตรงให้แก่ นักเรียน นักศึกษา</p> <p>๒. เพื่อแสดงผลงานนักเรียนและครูต่อชุมชน อันเป็นการให้โอกาสและให้กำลังใจนักเรียน และครูที่มีความสามารถในแต่ละด้าน</p> <p>๓. เพื่อสร้างมิติใหม่ในกรอบความคิดของการปฏิรูปการศึกษา ด้วยการสร้างความสัมพันธ์ระหว่างสถานศึกษา และยกระดับมาตรฐานงานวิชาการด้วยการประลองแข่งขัน</p>	นักเรียน นักศึกษา ของวิทยาลัยทุกคน และนักเรียน นักศึกษา ต่างสถาบัน	ผลสำรวจความพึงพอใจในการจัดงาน ร้อยละ ๘๐ ขึ้นไป
๑๐	โครงการวิทยาลัยคุณธรรม จัดทำบัญชีเงินออม	<p>๑. เพื่อส่งเสริมให้ครู นักเรียน นักศึกษา นำความรู้ทางด้านบัญชีไปประยุกต์ใช้ให้เกิดประโยชน์ต่อตนเองและครอบครัว</p> <p>๒. เพื่อส่งเสริมให้ครู นักเรียน นักศึกษา รู้จักการออม รู้คุณค่าของเงิน รู้จักการวางแผนการใช้จ่ายให้เกิดประโยชน์สูงสุด</p> <p>๓. เพื่อให้เกิดผลสัมฤทธิ์ตามนโยบายวิทยาลัยคุณธรรม จากความร่วมมือของครู นักเรียน นักศึกษาทุกคนที่จัดทำบัญชีออมเงิน</p>	นักเรียน นักศึกษา ของวิทยาลัยทุกคน	มีครู นักเรียน นักศึกษา ร่วมโครงการ ร้อยละ ๘๐ ขึ้นไป
๑๑	โครงการบริจาคโลหิต	<p>๑. เพื่อให้นักศึกษารู้จักการมีจิตอาสาเสียสละเพื่อผู้อื่น</p> <p>๒. เพื่อเป็นการบำเพ็ญประโยชน์ร่วมกับชุมชน</p> <p>๓. เพื่อเป็นการแสดงความจงรักภักดีต่อสถาบันพระมหากษัตริย์</p> <p>๔. เพื่อเป็นโอกาสร่วมกิจกรรมกับหน่วยงานภายนอก</p> <p>๕. เพื่อเป็นส่วนหนึ่งของกิจกรรมเสริมสร้างคุณธรรม</p>	เพื่อให้นักศึกษาได้ฝึกการเป็นผู้ให้ ภาควิชาในวิทยาลัย และ เป็นโอกาสได้แสดงความจงรักภักดีต่อสถาบันพระมหากษัตริย์	นักเรียน นักศึกษา ร่วมกิจกรรมการบริจาคโลหิต ไม่น้อยกว่าร้อยละ ๙๐ ของกลุ่มเป้าหมาย
๑๒	โครงการทำบุญ เวียนเทียน ฟังธรรม วันเข้าพรรษา	เพื่อให้นักเรียน นักศึกษา ได้ปฏิบัติศาสนกิจในวันสำคัญทางศาสนา เพื่อเสริมสร้างคุณธรรม จริยธรรมและรักษาเอกลักษณ์ของชาติไทย	นักเรียน นักศึกษา ทุกคน เข้าวัด ฟังธรรม และประกอบศาสนกิจที่วัดใกล้บ้าน	นักเรียน นักศึกษา เข้าร่วมกิจกรรม ร้อยละ ๗๐ ขึ้นไป
๑๓	งานจิตอาสาเวชระเบียน รพ.ราชบุรี	<p>๑. นักเรียนได้ทำกิจกรรมจิตอาสา</p> <p>๒. ปลูกจิตสำนึกด้านความเสียสละ</p> <p>๓. สร้างภาพลักษณ์อันดีงามของวิทยาลัย</p>	นักศึกษาได้ใช้ความรู้ความสามารถทำกิจกรรมจิตอาสาเพื่อช่วยเหลือชุมชน	นศ.ที่เรียนรายวิชาการบริหารจัดการสุขภาพ เพื่อภาวะฯ ทำกิจกรรม คิดเป็นร้อยละ ๑๐๐

๑๔	กิจกรรมแบ่งปันความสุข เทศกาลคริสต์มาส	๑. เพื่อเป็นโอกาสระลึกถึงเทศกาลวันประสูติของพระเยซู ๒. เพื่อร่วมฉลองเทศกาลวันสำคัญกับชาวคาทอลิก ๓. เพื่อปลูกฝังจิตสำนึกของการเป็นผู้ให้ รู้จักการเสียสละเพื่อผู้อื่น ๔. เพื่อฝึกความรับผิดชอบในหน้าที่ที่ได้รับมอบหมาย ๕. เพื่อฝึกการทำงานร่วมกันกับผู้อื่น	๑. เพื่อร่วมเฉลิมฉลองเทศกาลคริสต์มาส ของชาวคาทอลิก ๒. เพื่อปลูกฝังจิตสำนึกด้านความเมตตา เอื้อเฟื้อเผื่อแผ่ ความเอื้ออาทร เสียสละ รู้จักแบ่งปันแก่ผู้ที่ด้อยโอกาส	นักเรียน นักศึกษา เข้าร่วมกิจกรรม ร้อยละ ๘๐ ขึ้นไป
๑๕	โครงการขยะรีไซเคิล	๑. เพื่อให้รู้คุณค่าของสิ่งเหลือใช้หรือสิ่งที่ใช้และสามารถนำกลับมาใช้ใหม่ได้ ๒. รู้วิธีการการคัดแยกขยะ เพื่อนำกลับมาใช้ใหม่ ๓. นำกลับไปใช้ในชีวิตประจำวัน และปลูกฝังการสร้างวินัยในการทิ้งขยะ	นักเรียน นักศึกษา ของวิทยาลัยทุกคน	ขยะภายในวิทยาลัย มีการคัดแยก มากขึ้น
๑๖	กิจกรรมจูลินทรีย์ท้องถิ่น ตามปรัชญาเศรษฐกิจพอเพียง	๑. เพื่อปลูกฝังการดำเนินชีวิตตามปรัชญาเศรษฐกิจพอเพียง ๒. เพื่อให้ให้นักเรียน นักศึกษามีส่วนร่วมในการทำกิจกรรมร่วมกันและสามารถช่วยกันคิดแก้ไขข้อผิดพลาด ๓. เพื่อนำความรู้ไปประยุกต์ต่อยอดให้เกิดประโยชน์ในครัวเรือน วิทยาลัย และชุมชน	นร.ชั้น ปวช.๒ และ นศ.ชั้น ปวส.๑ และ ๒	มีการผลการดำเนิน โครงการ ร้อยละ ๘๐ ขึ้นไป
๑๗	โครงการกีฬาเชื่อมความสามัคคี(กีฬากลางวัน)	เพื่อเสริมสร้างความสามัคคีในหมู่คณะ เป็นการใช้เวลาว่างให้เกิดประโยชน์ มีความรับผิดชอบในหน้าที่ที่ได้รับมอบหมาย เพื่อฝึกการทำงานร่วมกันเป็นทีม และส่งเสริมสุขภาพกาย-สุขภาพใจ	นักเรียน นักศึกษา ของวิทยาลัยทุกคน	นร./นศ.เข้าร่วม กิจกรรม ร้อยละ ๗๕ ขึ้นไป
๑๘	โครงการพัฒนาทักษะวิชาชีพ ระดับ ปวส.สาขาบัญชี การตลาด คอมพิวเตอร์	๑. เพื่อนำความรู้ในภาคทฤษฎีมาเชื่อมโยงสู่การปฏิบัติในรูปแบบโครงการ ๒. เพื่อฝึกการแก้ไขปัญหาในการดำเนินการ ๓. เพื่อสร้างความสัมพันธ์และความสามัคคีต่อสมาชิกภายในกลุ่ม ๔. เพื่อนำความรู้ที่ได้ไปประยุกต์ใช้ในการประกอบอาชีพได้	นักเรียน นักศึกษา ปวช.๓ และ ปวส.๑-๒ ต้องดำเนินโครงการทุกคน	มีความสำเร็จของโครงการมากกว่า ร้อยละ ๘๐

พันธกิจที่ ๒ พัฒนาการจัดการอาชีวศึกษาเป็นไปตามมาตรฐานหลักสูตรและฐานสมรรถนะ

๒.๑ เป้าประสงค์ สถานศึกษามีครูที่มีคุณวุฒิการศึกษาและจำนวนตามเกณฑ์ที่กำหนด ใช้หลักสูตรฐานสมรรถนะในการจัดการเรียนการสอนที่เน้นผู้เรียนเป็นสำคัญ และบริหารจัดการทรัพยากรของสถานศึกษาอย่างมีประสิทธิภาพ มีความสำเร็จในการดำเนินการตามนโยบายสำคัญของหน่วยงานต้นสังกัดหรือหน่วยงานที่กำกับดูแลสถานศึกษา

๒.๒ กลยุทธ์ พันธกิจที่ ๒ พัฒนาการจัดการอาชีวศึกษาเป็นไปตามมาตรฐานหลักสูตรและฐานสมรรถนะ มีจำนวน ๔ กลยุทธ์ ดังนี้

๒.๑ กลยุทธ์ที่ ๑ พัฒนาหลักสูตรฐานสมรรถนะให้สอดคล้องกับความต้องการของผู้เรียน ชุมชน สถานประกอบการ และตลาดแรงงาน

๒.๑.๑ เป้าประสงค์ สถานศึกษาใช้หลักสูตรฐานสมรรถนะที่สอดคล้องกับความต้องการของผู้เรียน ชุมชน สถานประกอบการ ตลาดแรงงาน มีการปรับปรุงรายวิชาเดิม หรือกำหนดรายวิชาใหม่ หรือกลุ่มวิชาเพิ่มเติมให้ทันต่อการเปลี่ยนแปลงของเทคโนโลยีและความต้องการของตลาดแรงงาน โดยความร่วมมือกับสถานประกอบการหรือหน่วยงานที่เกี่ยวข้อง

๒.๑.๒-๓ แผนงาน/โครงการ/กิจกรรม/งาน และตัวบ่งชี้/ตัวชี้วัด

กลยุทธ์	เป้าประสงค์	ตัวบ่งชี้	ตัวชี้วัดปีการศึกษา			โครงการ/กิจกรรม/งาน	ตัวชี้วัดความสำเร็จของโครงการ	ผู้รับผิดชอบ
			๒๕๖๑	๒๕๖๒	๒๕๖๓			
๑. พัฒนาหลักสูตรฐานสมรรถนะให้สอดคล้องกับความต้องการของ	สถานศึกษาใช้หลักสูตรฐานสมรรถนะที่สอดคล้องกับความต้องการของผู้เรียน ชุมชน สถานประกอบการ ตลาดแรงงาน มีการปรับปรุงรายวิชาเดิม หรือกำหนดรายวิชาใหม่ หรือกลุ่มวิชาเพิ่มเติมให้ทันต่อการเปลี่ยนแปลงของเทคโนโลยีและความ	๑.ครูพัฒนารายวิชาโดยปรับปรุงเนื้อหาสาระของรายวิชาเดิมให้ทันต่อการเปลี่ยนแปลงของเทคโนโลยี หรือกำหนดรายวิชาใหม่ หรือกลุ่มวิชาเพิ่มเติมตามความต้องการของตลาดแรงงาน	ทุก รายวิชา	ทุก รายวิชา	ทุก รายวิชา	๑.การสำรวจข้อมูลความต้องการของครูในการพัฒนารายวิชาทุกวิชา ๒.ข้อมูลการพัฒนารายวิชาหรือกลุ่มวิชา ร่วมกับสถานประกอบการหรือหน่วยงานที่เกี่ยวข้อง ๓.จัดการเรียนการสอนในรายวิชาหรือกลุ่มวิชา โดยใช้สื่อการสอนที่หลากหลาย และเหมาะสมกับเนื้อหาวิชา ๔.มีการติดตาม ตรวจสอบ และ ประเมินผลตามรายวิชาหรือกลุ่มวิชา และนำผลไปพัฒนา	สถานศึกษา มีการปฏิบัติ ทั้ง ๕ ประเด็นการประเมิน ในทุกรายวิชา	อ.วรรณเจตสิกทัต

ผู้เรียน ชุมชน สถาน ประกอบกา ร และ ตลาดแรงงา น	ต้องการของตลาดแรงงาน โดยความร่วมมือกับสถาน ประกอบการหรือหน่วยงาน ที่เกี่ยวข้อง					๕.มีการพัฒนารายวิชาหรือกลุ่มวิชา ครบทุก สาขางาน ในปี ๒๕๕๙ – ๒๕๖๑ ๖.โครงการพัฒนาความรู้และทักษะด้านภาษา อากรให้ นร./นศ. ๗.โครงการตลาดนัดของอ้อย		
	๒.ใช้หลักสูตรที่สอดคล้อง กับความต้องการของ ผู้เรียน ชุมชน สถาน ประกอบการ และ ตลาดแรงงาน	ร้อยละ ๘๐	ร้อยละ ๘๓	ร้อยละ ๘๕	๘.ข้อมูลการส่งนักเรียนเข้าฝึกประสบการณ์ วิชาชีพต่อสถานประกอบการหรือหน่วยงาน ๙.ข้อมูลตอบกลับความพึงพอใจด้านความ สอดคล้องในสาขาวิชาที่เรียนกับความต้องการ ของหน่วยงานหรือสถานประกอบการ	มีความพึงพอใจ ตั้งแต่ร้อยละ ๘๐ ขึ้นไป	อ.วนิษา จันทร์เพ็ญ	

๓.๖ การขับเคลื่อนแผนพัฒนาการจัดการศึกษาของสถานศึกษาสู่การปฏิบัติ

พันธกิจที่ ๒ : พัฒนาการจัดการอาชีวศึกษาเป็นไปตามมาตรฐานหลักสูตรและฐานสมรรถนะ

กลยุทธ์ที่ ๑ : พัฒนาหลักสูตรฐานสมรรถนะให้สอดคล้องกับความต้องการของผู้เรียน ชุมชน สถานประกอบการ และตลาดแรงงาน

ที่	แผนงาน/โครงการ/กิจกรรม/งาน	วัตถุประสงค์	เป้าหมาย	ตัวชี้วัดความสำเร็จ
๑	การสำรวจข้อมูลความต้องการของครูในการพัฒนา รายวิชาทุกวิชา	เพื่อสำรวจความต้องการของแต่ละรายวิชา ใน การพัฒนาวิชา เพื่อการบูรณาการ/พัฒนา รายวิชาพร้อมกับการสร้างสื่อการสอนที่ หลากหลาย และเพิ่มประสิทธิภาพในการสอน และการเรียนรู้ที่ทันต่อสถานการณ์ และ ตอบสนองความต้องการของสถานประกอบการ หรือหน่วยงาน และมีการติดตาม ตรวจสอบ และประเมินผล เพื่อนำไปพัฒนาต่อไป	๑.สถานศึกษาใช้หลักสูตรฐานสมรรถนะ ที่สอดคล้องกับความต้องการของผู้เรียน ชุมชน สถานประกอบการ ตลาดแรงงาน มีการปรับปรุงรายวิชาเดิม หรือกำหนด รายวิชาใหม่ หรือกลุ่มวิชาเพิ่มเติมให้ทัน ต่อการเปลี่ยนแปลงของเทคโนโลยีและ ความต้องการของตลาดแรงงาน โดย ความร่วมมือกับสถานประกอบการหรือ หน่วยงานที่เกี่ยวข้อง	สถานศึกษาส่งเสริม สนับสนุน กำกับดูแลให้ครูพัฒนารายวิชา โดยปรับปรุงเนื้อหาสาระของ รายวิชาเดิมให้ทันต่อการ เปลี่ยนแปลงของเทคโนโลยี หรือกำหนดรายวิชาใหม่ หรือ กลุ่มวิชาเพิ่มเติมตามความ ต้องการของตลาดแรงงาน
๒	ข้อมูลการพัฒนาวิชาหรือกลุ่มวิชาร่วมกับสถาน ประกอบการหรือหน่วยงานที่เกี่ยวข้อง			
๓	จัดการเรียนการสอนในรายวิชาหรือกลุ่มวิชา โดยใช้สื่อ การสอนที่หลากหลาย และเหมาะสมกับเนื้อหาวิชา			
๔	มีการติดตาม ตรวจสอบ และ ประเมินผล ตามรายวิชา หรือกลุ่มวิชา และนำไปพัฒนา			
๕	มีการพัฒนารายวิชาหรือกลุ่มวิชา ครบทุกสาขางาน			

	ในปี ๒๕๕๙ – ๒๕๖๑			
๖	โครงการพัฒนาความรู้และทักษะด้านภาษาอากรให้ นร./นศ.	เพื่อเพิ่มพูนความรู้ในเรื่องข้อมูลใหม่ๆ เพื่อให้ทันต่อสถานการณ์ที่เปลี่ยนแปลงเพิ่มขึ้น	นศ.ชั้น ปวส.๑-๒ สาขาบัญชี	จำนวน นร./นศ.ที่เรียนสาขาวิชาบัญชี ได้เข้ารับความรู้ทุกคน
๗	โครงการตลาดนัดของอ้อย	๑.นร./นศ.มีทักษะและประสบการณ์ในอาชีพ ๒.นร./นศ.สามารถบูรณาการวิชาความรู้เพื่อการประกอบอาชีพ ๓.นร./นศ.มีการเตรียมความพร้อมก่อนเข้าสู่อาชีพหลังจบการศึกษา	๑.จำนวนร้านค้าที่เข้าร่วมโครงการ ๑๙ ร้าน/สัปดาห์ ๒.ผลตอบแทนจากการออกร้านของผู้ร่วมโครงการ ไม่น้อยกว่า ร้อยละ ๒๐ ๓.นร./นศ.สาขาการขายและการตลาดได้เรียนรู้และฝึกประสบการณ์จากการปฏิบัติงานจริง	นร. ปวช.๒ และ นศ.ปวส.๑ สาขาการขายและการตลาด ได้เข้าร่วมโครงการ ทุกคน
๘	ข้อมูลการส่งนักเรียนเข้าฝึกประสบการณ์วิชาชีพต่อสถานประกอบการหรือหน่วยงาน	เพื่อให้ นักเรียน นักศึกษา ได้รับประสบการณ์ตรงจากสถานประกอบการหรือหน่วยงานเพื่อเตรียมความพร้อมก่อนจบการศึกษาและเข้าสู่การประกอบอาชีพ	๒.สถานศึกษาใช้หลักสูตรที่สอดคล้องกับความต้องการของผู้เรียน ชุมชน สถานประกอบการ และตลาดแรงงาน	สถานศึกษาใช้หลักสูตรที่สอดคล้องกับความต้องการของผู้เรียน ชุมชน สถานประกอบการ และตลาดแรงงาน
๙	ข้อมูลตอบกลับความพึงพอใจด้านความสอดคล้องในสาขาวิชาที่เรียนกับความต้องการของหน่วยงานหรือสถานประกอบการ	เพื่อทราบร้อยละของความพึงพอใจของสถานประกอบการที่ผู้เข้ารับการฝึกประสบการณ์วิชาชีพ		

๒.๑ กลยุทธ์ที่ ๒ พัฒนาสมรรถนะครูให้มีความรู้ ความสามารถและทักษะในการจัดการเรียนรู้ตามหลักสูตรการศึกษาที่สอน

๒.๑.๑ เป้าประสงค์ สถานศึกษามีครูที่มีคุณวุฒิการศึกษาและมีจำนวนตามเกณฑ์ที่กำหนด ได้รับการพัฒนาอย่างเป็นระบบต่อเนื่อง เพื่อเป็นผู้พร้อมทั้งด้านคุณธรรม จริยธรรมและความเข้มแข็งทางวิชาการและวิชาชีพ จัดการเรียนการสอนที่เน้นผู้เรียนเป็นสำคัญ ตอบสนองความต้องการของผู้เรียนทั้งวัยเรียนและวัยทำงาน ตามหลักสูตร มาตรฐานคุณวุฒิอาชีวศึกษา แต่ละระดับการศึกษา ตามระเบียบหรือข้อบังคับเกี่ยวกับการจัดการศึกษาและการประเมินผลการเรียนของแต่ละหลักสูตร ส่งเสริม สนับสนุน กำกับดูแลให้ครูจัดการเรียนการสอนรายวิชาให้ถูกต้อง ครบถ้วน สมบูรณ์

๒.๑.๒-๓ แผนงาน/โครงการ/กิจกรรม/งาน และตัวบ่งชี้/ตัวชี้วัด

กลยุทธ์	เป้าประสงค์	ตัวบ่งชี้	ตัวชี้วัดปีการศึกษา			โครงการ/กิจกรรม/งาน	ตัวชี้วัดความสำเร็จของโครงการ	ผู้รับผิดชอบ
			๒๕๖๑	๒๕๖๒	๒๕๖๓			
๒. พัฒนาสมรรถนะครูให้มีความรู้ ความสามารถและทักษะในการจัดการเรียนรู้ตามหลักสูตรการศึกษาที่สอน	สถานศึกษามีครูที่มีคุณวุฒิการศึกษาและมีจำนวนตามเกณฑ์ที่กำหนด ได้รับการพัฒนาอย่างเป็นระบบต่อเนื่อง เพื่อเป็นผู้พร้อมทั้งด้านคุณธรรม จริยธรรมและความเข้มแข็งทางวิชาการและวิชาชีพ จัดการเรียนการสอนที่เน้นผู้เรียนเป็นสำคัญ ตอบสนองความต้องการของผู้เรียนทั้งวัยเรียนและวัยทำงาน ตามหลักสูตร มาตรฐานคุณวุฒิอาชีวศึกษา แต่ละระดับการศึกษา ตามระเบียบหรือข้อบังคับเกี่ยวกับการจัดการศึกษา และการประเมินผลการเรียนของแต่ละหลักสูตร ส่งเสริม สนับสนุน กำกับดูแลให้ครูจัดการเรียนการสอนรายวิชาให้ถูกต้อง ครบถ้วน สมบูรณ์	๑.ระดับคุณภาพในการบริหารจัดการด้านบุคลากร.	-อัตรา ครู ๑:๒๐ -ครู อบรม ร้อยละ ๘๐	-อัตรา ครู ๑:๑๘ -ครู อบรม ร้อยละ ๘๕	-อัตรา ครู ๑:๑๖ -ครู อบรม ร้อยละ ๘๐	๑.ข้อมูลการจัดอัตรากำลังครูและบุคลากรทางการศึกษา ที่สอดคล้องกับจำนวนผู้เรียน ๒.บัญชีรายชื่อครูในแต่ละสาขาวิชา ที่มีวุฒิการศึกษาตรงหรือสัมพันธ์กับรายวิชาที่สอน ๓.ข้อมูลการส่งครูเข้าร่วมประชุม อบรม สัมมนา ๔.ข้อมูลครูและบุคลากรทางการศึกษาที่ได้รับการประกาศเกียรติคุณ และรางวัลต่างๆจากหน่วยงานหรือองค์กรภายนอก	๑.ต่ำกว่า ๑:๒๕ ๒.ตรง/สัมพันธ์ รายวิชาทุกรายวิชา	-ฝ่ายทะเบียน -อ.ฉัญลักษณ์ พูลชื่น ฝ่ายวิชาการ
		๒.ระดับคุณภาพในการจัดการเรียนการสอน	ครูผู้สอน มี แผนการ	ครูผู้สอน มี แผนการ	ครูผู้สอน มี แผนการ	๕.ข้อมูลครูทุกคนและทุกรายวิชา มีแผนการจัดการเรียนรู้ที่มีการบูรณาการคุณธรรม จริยธรรม ค่านิยม	๑.ครูผู้สอนทุกคนมีแผนการจัดการเรียนรู้ตามรูปแบบที่	อ.สุเทพ โคสุต

		รายวิชา	เรียนรู้ และ งานวิจัย ร้อยละ ๘๐	เรียนรู้ และ งานวิจัย ร้อยละ ๘๕	เรียนรู้ และ งานวิจัย ร้อยละ ๙๐	และอัตลักษณ์วิทยาลัยและ สอดแทรกหลักเศรษฐกิจพอเพียง อย่างเหมาะสม ๖. สมุดบันทึกการสอนรายวันประจำ ห้องเรียน ๗. ข้อมูลแสดงการวัดผลประเมินแต่ ละรายวิชา ๘. ข้อมูลการนิเทศการสอนแบบ กัลยาณมิตร ๙. ข้อมูลงานวิจัยของครูผู้สอนทุกคน	เหมาะสม ๒. ครูผู้สอนทุกคนมี ผลงานวิจัยในชั้นเรียน	
--	--	---------	---	---	---	--	---	--

๓.๖ การขับเคลื่อนแผนพัฒนาการจัดการศึกษาของสถานศึกษาสู่การปฏิบัติ

พันธกิจที่ ๒ : พัฒนาการจัดการอาชีวศึกษาเป็นไปตามมาตรฐานหลักสูตรและฐานสมรรถนะ

กลยุทธ์ที่ ๒ : พัฒนาสมรรถนะครูให้มีความรู้ ความสามารถและทักษะในการจัดการเรียนรู้ตามหลักสูตรการศึกษาที่สอน

ที่	แผนงาน/โครงการ/กิจกรรม/งาน	วัตถุประสงค์	เป้าหมาย	ตัวชี้วัดความสำเร็จ
๑	ข้อมูลการจัดอัตรากำลังครูและบุคลากรทางการศึกษา ที่สอดคล้องกับจำนวนผู้เรียน	เพื่อให้เป็นข้อมูลปัจจุบันมากที่สุด และง่ายต่อการ วางแผนงานต่างๆที่เกี่ยวกับครูและบุคลากรทางการ ศึกษา	ให้มีอัตรากำลังครูที่สอดคล้องกับจำนวน นักเรียน เพื่อการเรียนการสอนที่มี ประสิทธิภาพ	มีอัตราไม่เกินกว่า ๑:๒๕
๒	บัญชีรายชื่อครูในแต่ละสาขาวิชา ที่มีวุฒิการศึกษา ตรงหรือสัมพันธ์กับรายวิชาที่สอน	เพื่อให้การเรียนการสอนมีประสิทธิภาพมากที่สุด	ครูมีวุฒิการศึกษาที่สัมพันธ์หรือตรงกับ วิชาที่สอน มากกว่า ร้อยละ ๙๐	บัญชีรายชื่อครูและวุฒิ การศึกษา
๓	ข้อมูลการส่งครูเข้าร่วมประชุม อบรม สัมมนา	เพื่อเพิ่มพูนทักษะ ความรู้และประสบการณ์ในด้าน การเข้าร่วมประชุม สัมมนา และแลกเปลี่ยนมุมมอง ความคิดกับบุคคลอื่น	ส่งครูและบุคลากรเข้ารับการอบรม สัมมนา ในโอกาสต่างๆ ตามที่หน่วยงาน ต้นสังกัดสั่งการและหน่วยงานอื่นๆ	มีการเข้าร่วมกิจกรรม ไม่ น้อยกว่า ร้อยละ ๓๐
๔	ข้อมูลครูและบุคลากรทางการศึกษาที่ได้รับการประกาศ	เพื่อเป็นเกียรติประวัติต่อตนเองและครอบครัว	ส่งครูและบุคลากรเข้ารับการอบรม	มีการเข้าร่วมกิจกรรม ไม่

	เกียรติคุณและรางวัลต่างๆจากหน่วยงานหรือองค์กรภายนอก		สัมมนา ในโอกาสต่างๆ ตามที่หน่วยงานต้นสังกัดสั่งการและหน่วยงานอื่นๆ	น้อยกว่า ร้อยละ ๓๐
๕	ข้อมูลครูทุกคนและทุกรายวิชาที่มีแผนการจัดการเรียนรู้ที่มีการบูรณาการคุณธรรม จริยธรรม ค่านิยมและอัตลักษณ์วิทยาลัยฯและสอดแทรกหลักเศรษฐกิจพอเพียงอย่างเหมาะสม	๑.เพื่อให้ครูจัดทำแผนการจัดการเรียนรู้ในวิชาที่สอนทุกคน ๒.เพื่อเป็นคู่มือในการจัดการเรียนการสอนและทำสื่อการสอน	ครูผู้สอนทุกคนต้องจัดทำแผนการจัดการเรียนรู้ในรายวิชาที่สอนครบทุกคน	ร้อยละ ๑๐๐
๖	สมุดบันทึกการสอนรายวันประจำห้องเรียน	๓.เพื่อเป็นข้อมูลในการนิเทศการสอน		
๗	ข้อมูลแสดงการวัดผลประเมินแต่ละรายวิชา	๔.เพื่อเป็นข้อมูลในการบอกเกณฑ์การวัดผลประเมินผลในรายวิชาที่สอน		
๘	ข้อมูลการนิเทศการสอนแบบกัลยาณมิตร			
๙	ข้อมูลงานวิจัยของครูผู้สอนทุกคน	๑.เพื่อให้ครูทุกคนสามารถทำงานวิจัยในชั้นเรียนได้ ๒.ครูสามารถมีงานวิจัยในการเผยแพร่และส่งประกวดได้ ๓.ครูสามารถนำงานวิจัยมาแลกเปลี่ยนเรียนรู้ในงานวิจัยเพื่อปรับปรุงและพัฒนาางานวิจัยของตนเองในงานต่อไป	ครูทุกคนต้องมีงานวิจัยอย่างน้อย ปีการศึกษาละ ๑ เรื่อง	ร้อยละ ๑๐๐

๒.๑ กลยุทธ์ที่ ๓ บริหารจัดการบุคลากรอย่างเหมาะสม จัดบรรยากาศและสิ่งแวดล้อม อาคารสถานที่ ห้องเรียน ห้องปฏิบัติการ สื่อ แหล่งเรียนรู้ เทคโนโลยีสารสนเทศ ที่เอื้อต่อการเรียนรู้ให้มีคุณภาพ แบบธรรมาภิบาล

๒.๑.๑ เป้าประสงค์ สถานศึกษาบริหารจัดการบุคลากร สภาพแวดล้อม ภูมิทัศน์ อาคารสถานที่ ห้องเรียน ห้องปฏิบัติการ โรงฝึกงาน ศูนย์วิทยบริการ สื่อ แหล่งเรียนรู้ เทคโนโลยีสารสนเทศ ครุภัณฑ์ และงบประมาณของสถานศึกษาที่มีอยู่อย่างเต็มศักยภาพและมีประสิทธิภาพ

๒.๑.๒-๓ แผนงาน/โครงการ/กิจกรรม/งาน และตัวบ่งชี้/ตัวชี้วัด

กลยุทธ์	เป้าประสงค์	ตัวบ่งชี้	ตัวชี้วัดปีการศึกษา			โครงการ/กิจกรรม/งาน	ตัวชี้วัดความสำเร็จของโครงการ	ผู้รับผิดชอบ
			๒๕๖๑	๒๕๖๒	๒๕๖๓			
๓. พัฒนาการจัดการ จัดการ สถานศึกษา	เพื่อให้สถานศึกษามีการจัดการอย่างมีเอกภาพ สอดคล้องกับบริบทของพื้นที่และการบริหารจัดการตามหลักธรรมาภิบาล	๑.ระดับคุณภาพในการบริหารจัดการด้านการบริหารบุคลากร	ดีเยี่ยม	ดีเยี่ยม	ดีเยี่ยม	แผนผังการบริหารงานของวิทยาลัยฯ	ความสำเร็จของการปฏิบัติได้อย่างมีประสิทธิภาพ	ฝ่ายวิชาการ
เป็นไปตาม มาตรฐาน หลักสูตร และฐาน สมรรถนะ	สถานศึกษาบริหารจัดการบุคลากร สภาพแวดล้อม ภูมิทัศน์ อาคารสถานที่ ห้องเรียน ห้องปฏิบัติการ โรงฝึกงาน ศูนย์วิทยบริการ สื่อ แหล่งเรียนรู้ เทคโนโลยีสารสนเทศ ครุภัณฑ์ และงบประมาณของสถานศึกษาที่มีอยู่อย่างเต็มศักยภาพและมีประสิทธิภาพ	๒.ระดับคุณภาพในการบริหารจัดการด้านการเงิน	จัดสรรงบประมาณไม่น้อยกว่า ๑๐ ของรายได้	จัดสรรงบประมาณไม่น้อยกว่า ๑๑ ของรายได้	จัดสรรงบประมาณไม่น้อยกว่า ๑๒ ของรายได้	๑.มีแผนการจัดงบประมาณรายจ่ายประจำปี ๒.ข้อมูลการจัดสรรงบประมาณเป็นค่าใช้จ่ายของแผนงาน โครงการ กิจกรรมต่างๆ ๓.ข้อมูลแผนงาน งาน โครงการ กิจกรรมต่างๆ ที่ได้ดำเนินการและใช้งบประมาณตามที่ตั้งไว้และส่วนเพิ่มเติมนอกเหนือจากแผนปฏิบัติงาน	มีการจัดสรรงบประมาณประจำปี ไม่น้อยกว่าร้อยละ ๑๐ ต่อปี	อ.สมควร บุญมีประเสริฐ

		๓.ระดับคุณภาพในการบริหารจัดการด้านอาคารสถานที่ และด้านฐานข้อมูลสารสนเทศ	ค่าเฉลี่ยตั้งแต่ ๔.๐ ขึ้นไป ของผู้ประเมิน ร้อยละ ๘๐	ค่าเฉลี่ยตั้งแต่ ๔.๐ ขึ้นไป ของผู้ประเมิน ร้อยละ ๘๕	ค่าเฉลี่ยตั้งแต่ ๔.๐ ขึ้นไป ของผู้ประเมิน ร้อยละ ๙๐	๔.ข้อมูลการบันทึกการดูแลสภาพแวดล้อม ๕.ข้อมูลการใช้ห้องปฏิบัติการต่างๆ ๖.ข้อมูลการบำรุงรักษาอุปกรณ์เครื่องมือ ๗.โครงการประเมินความพึงพอใจต่อสื่อ แหล่งเรียนรู้หรือเทคโนโลยีสารสนเทศหรือโครงการที่เกี่ยวข้อง ๘.โครงการอาคารเรียนสีขาว ๙.โครงการรักห้องเรียน ๑๐.โครงการพื้นที่สีขาว	ข้อมูลแสดงความพึงพอใจต่อการใช้บริการ ไม่น้อยกว่าร้อยละ ๘๐	อ.ธวัช หุตะจิตต์ อ.อนพัทธ์ นาควรรณโณ อ.ปิยวดี เลิศภิญโญชัย ถาวร
--	--	---	---	---	---	--	---	---

๓.๖ การขับเคลื่อนแผนพัฒนาการจัดการศึกษาของสถานศึกษาสู่การปฏิบัติ

พันธกิจที่ ๒ : พัฒนาการจัดการอาชีวศึกษาเป็นไปตามมาตรฐานหลักสูตรและฐานสมรรถนะ

กลยุทธ์ที่ ๓ : สนับสนุน ดำเนินการบริหารงานตามนโยบายของหน่วยงานต้นสังกัดแบบมีส่วนร่วมจากทุกภาคส่วน

ที่	แผนงาน/โครงการ/กิจกรรม/งาน	วัตถุประสงค์	เป้าหมาย	ตัวชี้วัดความสำเร็จ
๑	มีแผนการจัดงบประมาณรายจ่ายประจำปี	๑.เพื่อให้มีแผนการจัดสรรงบประมาณรายจ่ายด้านต่างๆ ตามความเหมาะสม	มีการปฏิบัติตามแผนงานที่วางไว้ให้อยู่ในกรอบงบประมาณ	ความสำเร็จของแผนงาน/โครงการ/กิจกรรม/งานตามที่วางแผน ร้อยละ ๘๐ ขึ้นไป
๒	ข้อมูลการจัดสรรงบประมาณเป็นค่าใช้จ่ายของแผนงาน โครงการ กิจกรรมต่างๆ	๒.เพื่อให้ส่วนงาน/ฝ่ายต่างๆ จัดทำแผนงาน/โครงการ/กิจกรรม/งาน ต่างๆ ตามงบประมาณที่ได้ตั้งไว้		
๓	ข้อมูลแผนงาน งาน โครงการ กิจกรรมต่างๆ ที่ได้ดำเนินการและใช้งบประมาณตามที่ตั้งไว้และส่วนเพิ่มเติมนอกเหนือจากแผนปฏิบัติงาน	๓.เพื่อให้ส่วนงาน/ฝ่ายต่างๆ มีการวางแผนการปฏิบัติงานได้ตรงตามตามเป้าหมาย		
๔	ข้อมูลการบันทึกการดูแลสภาพแวดล้อม	๑.เพื่อกำกับ ดูแล ติดตามการใช้งานด้านสภาพแวดล้อม	เป็นไปตามระบบการจัดการที่ตั้งไว้	มีระดับความพึงพอใจ ร้อยละ ๘๐ ขึ้นไป
๕	ข้อมูลการใช้ห้องปฏิบัติการต่างๆ	๒.เพื่อกำกับ ดูแล การใช้ห้องปฏิบัติการต่างๆ ให้มีสภาพพร้อมใช้งาน		

๖	ข้อมูลการบำรุงรักษาอุปกรณ์ เครื่องมือ	๓.เพื่อปรับปรุงและพัฒนาการซ่อมบำรุงอุปกรณ์ เครื่องมือ		
๗	โครงการประเมินความพึงพอใจต่อสื่อ แหล่งเรียนรู้หรือเทคโนโลยีสารสนเทศหรือโครงการที่เกี่ยวข้อง	๔.เพื่อสำรวจความพึงพอใจต่อสื่อ แหล่งเรียนรู้หรือเทคโนโลยีสารสนเทศหรือโครงการที่เกี่ยวข้อง เพื่อการพัฒนาต่อไป		
๘	โครงการอาคารเรียนสีขาว	๑.เพื่อเฝ้าระวัง ป้องปราม ลดปัญหาอบนอาคารเรียน (เรื่องยาเสพติด การพนัน ทะเลาะวิวาท และพฤติกรรมชู้สาว) ๒.เพื่อฝึกให้ นักเรียน นักศึกษา มีคุณธรรม จริยธรรม มีความรับผิดชอบ เสียสละ และรู้จักการให้อภัย	นักเรียน นักศึกษา ทุก ระดับชั้นปี	มีผลการปฏิบัติ และความ พึงพอใจ ร้อยละ ๘๐ ขึ้น ไป
๙	โครงการรักห้องเรียน	๑.เพื่อฝึกให้นักเรียน นักศึกษา ดูแลรักษาความสะอาดของห้องเรียน ลด ปัญหาขยะเน่าเหม็น ๒.เพื่อเสริมสร้างลักษณะนิสัยและมีมารยาทในการใช้สถานที่ ๓.เพื่อฝึกให้นักเรียน นักศึกษา มีคุณธรรม จริยธรรม มีความรับผิดชอบต่อ ตนเอง มีจิตอาสา ช่วยเหลือผู้อื่นและส่วนรวม	นักเรียน นักศึกษา ทุก ระดับชั้นปี	มีผลการปฏิบัติ และ ความพึงพอใจ ร้อยละ ๘๐ ขึ้นไป
๑๐	โครงการพื้นที่สีขาว	๑.เพื่อเฝ้าระวัง ป้องปราม ลดปัญหาเรื่องยาเสพติด สูบบุหรี่ในเครื่องแบบ เล่นการพนัน ทะเลาะวิวาท และพฤติกรรมชู้สาว บริเวณพื้นที่ ๕ จุดเสี่ยงภายในวิทยาลัยฯ คือ ห้องน้ำ โรงอาหาร สวนมะขาม อาคารแปดเหลี่ยม และสวนอนุบาล ๒.เพื่อฝึกให้ นักเรียน นักศึกษา มีคุณธรรม จริยธรรม มีความรับผิดชอบ เสียสละ และ รู้จักการให้อภัย ๓.เพื่อให้นักเรียน นักศึกษา มีความปลอดภัย เมื่ออยู่ภายในบริเวณพื้นที่ของวิทยาลัยฯ	นักเรียน นักศึกษา ทุก ระดับชั้นปี	มีผลการปฏิบัติ และความ พึงพอใจ ร้อยละ ๘๐ ขึ้นไป

๒.๑ กลยุทธ์ที่ ๔ สนับสนุน ดำเนินการบริหารงานตามนโยบายของหน่วยงานต้นสังกัดแบบมีส่วนร่วมจากทุกภาคส่วน

๒.๑.๑ เป้าประสงค์ สถานศึกษามีความสำเร็จในการดำเนินการบริหารจัดการสถานศึกษา ตามนโยบายสำคัญที่หน่วยงานต้นสังกัดหรือหน่วยงานที่กำกับดูแลสถานศึกษา มอบหมาย โดยความร่วมมือของผู้บริหาร ครู บุคลากรทางการศึกษาและผู้เรียน รวมทั้งการช่วยเหลือ ส่งเสริม สนับสนุนจากผู้ปกครอง ชุมชน สถานประกอบการและ หน่วยงานที่เกี่ยวข้องทั้งภาครัฐและภาคเอกชน

๒.๑.๒-๓ แผนงาน/โครงการ/กิจกรรม/งาน และตัวบ่งชี้/ตัวชี้วัด

กลยุทธ์	เป้าประสงค์	ตัวบ่งชี้	ตัวชี้วัดปีการศึกษา			โครงการ/กิจกรรม/งาน	ตัวชี้วัดความสำเร็จ ของโครงการ	ผู้รับผิดชอบ	
			๒๕๖๑	๒๕๖๒	๒๕๖๓				
๔. สนับสนุน ดำเนินการบริหารงาน ตาม นโยบาย ของ หน่วยงาน ต้นสังกัด แบบมีส่วนร่วม จากทุก ภาคส่วน	สถานศึกษามีความสำเร็จใน การดำเนินการบริหารจัดการ สถานศึกษา ตามนโยบาย สำคัญที่หน่วยงานต้นสังกัด หรือหน่วยงานที่กำกับดูแล สถานศึกษามอบหมาย โดย ความร่วมมือของผู้บริหาร ครู บุคลากรทางการศึกษาและ ผู้เรียน รวมทั้งการช่วยเหลือ ส่งเสริม สนับสนุนจาก ผู้ปกครอง ชุมชน สถาน ประกอบการและหน่วยงานที่ เกี่ยวข้องทั้งภาครัฐและ ภาคเอกชน	๑.ระดับคุณภาพใน การดำเนินการตาม นโยบายสำคัญของ หน่วยงานต้นสังกัด	เข้าใจและ ดำเนินกา รตาม นโยบาย ร้อยละ ๘๐	เข้าใจและ ดำเนินกา รตาม นโยบาย ร้อยละ ๘๕	เข้าใจและ ดำเนินกา รตาม นโยบาย ร้อยละ ๙๐	๑.ข้อมูลการเข้าร่วมประชุม รับนโยบายและการสั่งการจาก ผู้บริหารสถานศึกษา ๒.ข้อมูลผู้บริหาร ครู บุคลากร และผู้เรียน จัดทำโครงการ/ กิจกรรมตามนโยบายจากหน่วยงานต้นสังกัด ๓.โครงการปฐมนิเทศ นักเรียน ปวช.๑ ๔.โครงการทำบันทึกข้อตกลง (MOU) ด้านการฝึก ประสบการณ์วิชาชีพกับหน่วยงานภาครัฐและเอกชน	๑.มีความเข้าใจใน นโยบายทุกคน ๒.ทำตามนโยบายทุกด้าน ๓.นร.และผู้ปกครองเข้า ร่วมร้อยละ ๘๐ ๔.ดำเนินการปีละมากกว่า ๕ แห่ง	ฝ่ายวิชาการ กิจกรรม	
		๒.ระดับคุณภาพใน การดำเนินการ บริหารจัดการศึกษา ตามแนวทาง สถานศึกษาคุณธรรม	ร้อยละ ๘๐	ร้อยละ ๘๕	ร้อยละ ๙๐	๕.โครงการสถานศึกษาคุณธรรม ๖.โครงการรักดี มีวินัย ๗.โครงการแต่งกายดี มีมารยาท ๘.งานตรวจสอบสารเสพติด นร./นศ.	ทุกโครงการที่สนับสนุน โครงการสถานศึกษา คุณธรรม มีผลการ ประเมินความพึงพอใจ คะแนน ๔.๐ ขึ้นไป ร้อย ละ ๘๐		อ.วิชุดา อ.ปิยวดี ฝ่ายปกครอง
		๓.ระดับคุณภาพ ในกรดำเนินการ ประกันคุณภาพ ภายใน สถานศึกษา	ร้อยละ ๘๐	ร้อยละ ๘๓	ร้อยละ ๘๗	๙.มาตรฐานการศึกษาของสถานศึกษา ๑๐.แผนพัฒนาการจัดการศึกษาของสถานศึกษา ๑๑.แผนปฏิบัติงานประจำปี ๑๒.ติดตาม ตรวจสอบ คุณภาพการศึกษาโดยการจัดทำการ ประเมินคุณภาพภายในตามมาตรฐานการศึกษาของ สถานศึกษา เพื่อการพัฒนาอย่างต่อเนื่อง	ผลการประเมินในทุก มาตรฐานและทุกประเด็น การประเมิน ควรมี ผลสัมฤทธิ์ ในระดับ ดีมาก ร้อยละ ๘๐ ขึ้นไป		อ.ณชยุต นิลแสง

๓.๖ การขับเคลื่อนแผนพัฒนาการจัดการศึกษาของสถานศึกษาสู่การปฏิบัติ

พันธกิจที่ ๒ : พัฒนาการจัดการสถานศึกษาเป็นไปตามมาตรฐานหลักสูตรและฐานสมรรถนะ

กลยุทธ์ที่ ๔ : สนับสนุน ดำเนินการบริหารงานตามนโยบายของหน่วยงานต้นสังกัดแบบมีส่วนร่วมจากทุกภาคส่วน

ที่	แผนงาน/โครงการ/ กิจกรรม/งาน	วัตถุประสงค์	เป้าหมาย	ตัวชี้วัด ความสำเร็จ
๑	ข้อมูลการเข้าร่วมประชุม รับ นโยบายและการสั่งการจาก ผู้บริหารสถานศึกษา	๑.เพื่อเข้าร่วมประชุม รับฟังนโยบาย และการสั่งการจากผู้บริหารสถานศึกษา ๒.เพื่อได้รับฟังข้อมูล ข่าวสาร และวางแผนในการ จัดทำโครงการ/กิจกรรมตามนโยบายจาก หน่วยงานต้นสังกัด ร่วมกัน	ผู้บริหาร ครู บุคลากรทางการศึกษา เข้า ร่วมประชุมทุกคน	มีผลการปฏิบัติงาน โดยรวมมากกว่า ร้อยละ ๘๐
๒	ข้อมูลผู้บริหาร ครู บุคลากร และ ผู้เรียน จัดทำโครงการ/กิจกรรม ตามนโยบายจากหน่วยงานต้น สังกัด	๓.เพื่อแลกเปลี่ยนเรียนรู้ ข้อเสนอแนะ คำแนะนำ จากผู้บริหารและฝ่ายปฏิบัติงาน ร่วมกัน และวางระบบการบริหารจัดการ ติดตามผล รายงานผล การปฏิบัติงาน		
๓	โครงการปฐมนิเทศ นักเรียน ปวช.๑	๑.เพื่อให้ความรู้เกี่ยวกับระเบียบวินัยและข้อกำหนดต่าง ๆ ของวิทยาลัย ๒.เพื่อเตรียมสร้างภูมิคุ้มกันด้านชีวิตวัยรุ่นให้กับนักศึกษาใหม่ ๓.เตรียมพร้อมการสร้างภาพลักษณ์ตามอัตลักษณ์ และเอกลักษณ์ของวิทยาลัย ๔.เพื่อเป็นโอกาสให้ครูที่เลี้ยงได้รู้จักและปลูกสัมพันธ์กับนักศึกษาในเบื้องต้น ๕.เพื่อเป็นโอกาสเก็บข้อมูลเบื้องต้นของนักศึกษาใหม่ เพื่อนำมาต่อยอดการทำ กิจกรรม ๖.เพื่อละลายพฤติกรรมของนักศึกษาใหม่ให้เป็นอันหนึ่งอันเดียวกัน ๗.เพื่อเตรียมความพร้อมการเป็นนักศึกษาในระดับอาชีวศึกษา ๘. เพื่อเป็นการสร้างสัมพันธ์ภาพอันดีงามระหว่างรุ่นพี่กับรุ่นน้อง	นักเรียนใหม่ชั้น ปวช. ๑ สามารถปรับตัว ได้ และใช้ชีวิตการเป็นนักเรียนของ วิทยาลัยอย่างมีความสุข	๑.นักเรียน ปวช. ๑ เข้าร่วมกิจกรรม ๓๑๗ คน คิดเป็น ร้อยละ ๙๕.๑๙ ๒. ผู้ร่วมกิจกรรม มี ความพึงพอใจเฉลี่ย รวม ๔.๔๙
๔	โครงการทำบันทึกข้อตกลง (MOU) ด้านการฝึก ประสบการณ์วิชาชีพกับ หน่วยงานภาครัฐและเอกชน	๑.เพื่อให้วิทยาลัยอาชีวศึกษาดุสิตราชบุรีและหน่วยงาน/สถานประกอบการ สร้างเครือข่ายความร่วมมือกันด้านวิชาการ (ฝึกประสบการณ์วิชาชีพ/ฝึกงาน ให้แก่ นักเรียน นักศึกษา ด้านเสริมสร้างภูมิปัญญา ทักษะ และคุณธรรมแก่นักเรียน ๒.เพื่อส่งเสริมความร่วมมือในการพัฒนาหลักสูตรของวิทยาลัยฯให้สอดคล้องกับ	เป้าหมายที่ได้ทำการสำรวจของสถาน ประกอบการ/หน่วยงาน จำนวน ๑๔๑ แห่ง และ ได้ดำเนินการแล้ว ๘๓ แห่ง คิดเป็น ร้อยละ ๕๘.๙ ต้องดำเนินการเพิ่มให้ได้เป็น ร้อยละ ๗๐	ดำเนินการแล้ว ร้อย ละ ๕๘.๙

		นโยบายของวิทยาลัยฯ แผนการศึกษาชาติ ความต้องการของหน่วยงาน/สถานประกอบการ และชุมชน		
๕	โครงการสถานศึกษาคุณธรรม	๑.เพื่อสนองนโยบายสำนักงานคณะกรรมการการอาชีวศึกษา ๒.เพื่อสนองพระราชประสงค์ของพระบาทสมเด็จพระเจ้าอยู่หัวภูมิพลอดุลยเดช รัชกาลที่ ๙ “ให้โรงเรียนสร้างคนดีให้แก่บ้านเมือง” ๓.เพื่อสนองพระบรมราโชวาทสมเด็จพระเจ้าอยู่หัวมหาวชิราลงกรณ บดินทรเทพยวรางกูร ทางด้านการศึกษา “หน้าที่ของครูนั้น เป็นหน้าที่ที่มีความสำคัญยิ่ง เป็นการปลูกฝังความรู้ ความคิด และจิตใจให้แก่เยาวชน เพื่อที่จะได้เติบโตเป็นพลเมืองที่ดีมีประสิทธิภาพของประเทศชาติ” ๔.เพื่อแก้ไขปัญหาต่าง ๆ ภายในวิทยาลัย	ผู้บริหาร ครู บุคลากรทางการศึกษา เจ้าหน้าที่ของวิทยาลัย ทุกฝ่าย ทุกคน เข้าร่วมดำเนินการ ขับเคลื่อนทุกแผนงาน/โครงการ/กิจกรรม/งาน ที่สนับสนุนโครงการวิทยาลัยคุณธรรม ให้บรรลุตามเป้าหมาย	ร้อยละ ๑๐๐
๖	โครงการรักดี มีวินัย	๑.เพื่อเฝ้าระวัง ลดปัญหา นร./นศ. มาเรียนไม่ตรงต่อเวลา มาสาย หนีเรียน ๒.เพื่อลดปัญหา นร./นศ. อยู่ในสถานที่อันไม่เหมาะสม ส่งเสียงที่จะก่อเกิดปัญหาสังคมและยาเสพติด ๓.เพื่อฝึกให้ นร./นศ.มีคุณธรรม จริยธรรม มีความซื่อสัตย์ต่อตนเอง ตรงต่อเวลา	นักเรียน นักศึกษา ทุกระดับชั้นปี	มีผลการปฏิบัติ และความพึงพอใจ ร้อยละ ๘๐ ขึ้นไป
๗	โครงการแต่งกายดี มีมารยาท	๑.เพื่อลดปัญหา นร./นศ. แต่งกายไม่เหมาะสม ๒.เพื่อฝึกให้ นร./นศ. มีมารยาทในการใช้คำพูด และเป็นผู้มีบุคลิกภาพที่ดี ๓.เพื่อฝึกให้ นร./นศ. มีคุณธรรม จริยธรรม ไม่ฝ่าฝืนกฎระเบียบวินัย มีความรับผิดชอบ แต่งกายด้วยเครื่องแบบที่ถูกต้อง สร้างภาพลักษณ์ที่ดีต่อสถาบัน	นักเรียน นักศึกษา ทุกระดับชั้นปี	มีผลการปฏิบัติ และความพึงพอใจ ร้อยละ ๘๐ ขึ้นไป
๘	งานตรวจสอบสารเสพติด นร./นศ.	๑.เพื่อคัดกรอง นร./นศ. ที่เสพยาเสพติด และนำมาเยียวยา บำบัดรักษา ๒.เพื่อให้จำนวน นร./นศ.ที่เสพยาเสพติดลดลง ๓.เพื่อขจัดเครือข่ายผู้จำหน่ายยาเสพติดในสถานศึกษาในคราบของ นร./นศ. ให้หมดไปจากวงจร ๔.เพื่อสร้างบรรยากาศปราศจากสารเสพติดภายในสถานศึกษา เพื่อให้ นร./นศ. เห็นคุณค่าของตนเอง มีจิตสำนึกที่ดีต่อสังคม	ตรวจสอบสารเสพติดกลุ่ม นร./นศ. ชาย ระดับชั้น ปวช.และ ปวส.ทุกคน	มีผลการดำเนินงาน ร้อยละ ๘๐ ขึ้นไป

๙	การจัดทำมาตรฐานการศึกษาของสถานศึกษา	๑.เพื่อให้มีมาตรฐานการศึกษาของสถานศึกษา ที่สอดคล้องกับ มาตรฐานการอาชีวศึกษาของกระทรวงศึกษาธิการ	ดำเนินการตามแผนการปฏิบัติงาน ตามแผนพัฒนาการศึกษาของสถานศึกษาที่สอดคล้องกับมาตรฐานการศึกษาของสถานศึกษา	ดำเนินการให้บรรลุผลสำเร็จ ร้อยละ ๘๐ ขึ้นไป
๑๐	การจัดทำแผนพัฒนาการจัดการศึกษาของสถานศึกษา	๒.เพื่อให้การจัดทำแผนพัฒนาการศึกษาของสถานศึกษา สอดคล้องกับมาตรฐานการศึกษาของสถานศึกษา		
๑๑	การจัดทำแผนปฏิบัติงานประจำปี	๓.เพื่อให้ทุกฝ่ายได้ทราบและมีแผนการปฏิบัติงานประจำปีของสถานศึกษา		
๑๒	งานติดตาม ตรวจสอบ คุณภาพการศึกษาโดยการจัดทำการประเมินคุณภาพภายในตามมาตรฐานการศึกษาของสถานศึกษา เพื่อการพัฒนาอย่างต่อเนื่อง	๔.เพื่อให้ผู้บริหารสถานศึกษาได้ติดตาม ตรวจสอบ กำกับ ดูแล การปฏิบัติงานของแต่ละฝ่ายให้เป็นไปตามแผนการปฏิบัติงานและบรรลุผลสำเร็จตามเป้าหมายที่ตั้งไว้		

พันธกิจที่ ๓ สร้างภาคีเครือข่ายอุปถัมภ์ที่เข้มแข็งอันเกิดโดยการร่วมมือของชุมชนและองค์กรต่างๆ และ สนับสนุน ส่งเสริมให้ครูและผู้เรียนสร้างนวัตกรรม สิ่งประดิษฐ์ งานสร้างสรรค์และงานวิจัย

๑. เป้าประสงค์ สถานศึกษาร่วมมือกับบุคคล ชุมชน องค์กรต่าง ๆ เพื่อสร้างสังคมแห่งการเรียนรู้ มีการจัดทำนวัตกรรม สิ่งประดิษฐ์ งานสร้างสรรค์ งานวิจัย ประกอบด้วย

๒. กลยุทธ์ พันธกิจที่ ๓ พัฒนาสถานศึกษาด้านการสร้างสังคมแห่งการเรียนรู้ มีจำนวน ๒ กลยุทธ์ ดังนี้

๒.๑ กลยุทธ์ที่ ๑ ประสานความร่วมมือกับบุคคล ชุมชน หน่วยงานทั้งภาครัฐและเอกชน ในการสร้างสังคมแห่งการเรียนรู้

๒.๑.๑ เป้าประสงค์ สถานศึกษามีการสร้างความร่วมมือกับบุคคล ชุมชน องค์กรต่าง ๆ ทั้งในประเทศและต่างประเทศในการจัดการศึกษา การจัดทรัพยากรทางการศึกษา กระบวนการเรียนรู้ การบริการทางวิชาการและวิชาชีพ โดยใช้เทคโนโลยีที่เหมาะสม เพื่อพัฒนาผู้เรียนและคนในชุมชนสู่สังคมแห่งการเรียนรู้

๒.๑.๒-๓ แผนงาน/โครงการ/กิจกรรม/งาน และตัวบ่งชี้/ตัวชี้วัด

กลยุทธ์	เป้าประสงค์	ตัวบ่งชี้	ตัวชี้วัดปีการศึกษา			โครงการ/กิจกรรม/งาน	ตัวชี้วัดความสำเร็จ ของโครงการ	ผู้รับผิดชอบ
			๒๕๖๑	๒๕๖๒	๒๕๖๓			
๑. ประสาน ความ ร่วมมือกับ บุคคล ชุมชน หน่วยงาน ทั้งภาครัฐ และเอกชน ในการสร้าง สังคมแห่ง การเรียนรู้	สถานศึกษามีการสร้าง ความร่วมมือกับบุคคล ชุมชน องค์กรต่าง ๆ ทั้งใน ประเทศและต่างประเทศ ในการจัดการศึกษา การ จัดทรัพยากรทางการ ศึกษา กระบวนการเรียนรู้ การบริการทางวิชาการ และวิชาชีพ โดยใช้ เทคโนโลยีที่เหมาะสม เพื่อพัฒนาผู้เรียนและคน ในชุมชนสู่สังคมแห่งการ เรียนรู้	๑.ระดับคุณภาพใน การประสานความ ร่วมมือเพื่อการบริหาร จัดการศึกษา	ร้อยละ ๘๐	ร้อยละ ๘๕	ร้อยละ ๙๐	๑.โครงการทำบันทึกข้อตกลง (MOU) ด้านการฝึก ประสบการณ์วิชาชีพกับหน่วยงานภาครัฐและเอกชน ๒.โครงการส่งนักเรียนฝึกประสบการณ์วิชาชีพ ๓.โครงการนักเรียนเผยแพร่ความรู้ด้านวิชาชีพสู่ชุมชน ๔.ได้รับเงินบริจาคจากศิษย์เก่าและบุคคลภายนอก เพื่อเป็นทุนการศึกษา ๕.โครงการวันวิชาการ ๖.โครงการแข่งขันทักษะวิชาชีพ	๑.มีค่าเฉลี่ยระดับ ความพึงพอใจแต่ละ โครงการตั้งแต่ ร้อย ละ ๘๐ ขึ้นไป ๒.มีให้ทุนการศึกษา มากกว่า ร้อยละ ๓ ของจำนวนผู้เรียน ทั้งหมด	ฝ่ายวิชาการ
		๒.ระดับคุณภาพใน การส่งเสริมการเรียนรู้ นอกห้องเรียน	ร้อยละ ๓	ร้อยละ ๓.๒	ร้อยละ ๓.๕	๗.หลักสูตรวิชาชีพระยะสั้นร่วมกับวิทยาลัยสารพัดช่าง ๘.โครงการตลาดนัดอาหารออร์แกนิก ๙.โครงการศูนย์บ่มเพาะวิสาหกิจเพื่อการศึกษา ๑๐.โครงการเรียนรู้ภาษาอังกฤษในสถานการณ์จริง (English Club, Excursion, English Camp) ๑๑.โครงการผลิตชิ้นงานตามรายวิชาที่สอนวิชาโครงการ๑	๑.มีค่าเฉลี่ยระดับ ความพึงพอใจแต่ละ โครงการตั้งแต่ ร้อย ละ ๘๐ ขึ้นไป	

๓.๖ การขับเคลื่อนแผนพัฒนาการจัดการศึกษาของสถานศึกษาสู่การปฏิบัติ

พันธกิจที่ ๓ : สร้างภาคีเครือข่ายอุปถัมภ์ที่เข้มแข็งอันเกิดโดยการร่วมมือของชุมชนและองค์กรต่างๆ และ สนับสนุน ส่งเสริมให้ครูและผู้บริหารสร้างนวัตกรรม
สิ่งประดิษฐ์ งานสร้างสรรค์และงานวิจัย

กลยุทธ์ที่ ๑ : ประสานความร่วมมือกับบุคคล ชุมชน หน่วยงานทั้งภาครัฐและเอกชน ในการสร้างสังคมแห่งการเรียนรู้

ที่	แผนงาน/โครงการ/ กิจกรรม/งาน	วัตถุประสงค์	เป้าหมาย	ตัวชี้วัด ความสำเร็จ
๑	โครงการทำบันทึกข้อตกลง (MOU) ด้านการฝึกประสบการณ์วิชาชีพกับหน่วยงานภาครัฐและเอกชน	<p>๑. เพื่อให้วิทยาลัยอาชีวศึกษาดรณาราชบุรีและหน่วยงาน/สถานประกอบการ สร้างเครือข่ายความร่วมมือกันด้านวิชาการ (ฝึกประสบการณ์วิชาชีพ/ฝึกงาน ให้แก่นักเรียน นักศึกษา ด้านเสริมสร้างภูมิปัญญา ทักษะ และคุณธรรมแก่นักเรียน</p> <p>๒. เพื่อส่งเสริมความร่วมมือในการพัฒนาหลักสูตรของวิทยาลัยฯ ให้สอดคล้องกับนโยบายของวิทยาลัยฯ แผนการศึกษาชาติ ความต้องการของหน่วยงาน/สถานประกอบการ และชุมชน</p>	เป้าหมายที่ได้ทำการสำรวจของสถานประกอบการ/หน่วยงาน จำนวน ๑๔๑ แห่ง และได้ดำเนินการแล้ว ๘๓ แห่ง คิดเป็น ร้อยละ ๕๘.๙ ต้องดำเนินการเพิ่มให้ได้เป็น ร้อยละ ๗๐	ดำเนินการแล้ว ร้อยละ ๕๘.๙
๒	โครงการส่งนักเรียนฝึกประสบการณ์วิชาชีพ	<p>๑. เพื่อให้ผู้เรียนได้เพิ่มพูนความรู้ ทักษะ สร้างเสริมประสบการณ์ และพัฒนาวิชาชีพตามสภาพความเป็นจริงในสถานประกอบการ</p> <p>๒. เพื่อให้ผู้เรียนได้ทราบถึงปัญหาต่างๆ ที่อาจเกิดขึ้นในขณะปฏิบัติงาน และสามารถวิเคราะห์ปัญหาและการแก้ไขปัญหาได้อย่างมีเหตุผล</p> <p>๓. เพื่อให้ผู้เรียนมีความรับผิดชอบต่อหน้าที่ มีระเบียบวินัย และทำงานร่วมกันได้อย่างมีประสิทธิภาพ</p> <p>๔. เพื่อให้ผู้เรียนมีเจตคติที่ดีต่อการทำงาน และมีความภูมิใจในวิชาชีพ เพื่อเป็นแนวทางในการประกอบอาชีพ ภายหลังจากการสำเร็จการศึกษา อันจะนำไปสู่การประกอบอาชีพได้อย่างมีประสิทธิภาพ</p> <p>๕. เพื่อสร้างสัมพันธภาพที่ดีระหว่างวิทยาลัยกับสถานประกอบการ และหน่วยงานของรัฐบาลในการพัฒนาบุคลากรที่มีคุณภาพตรงตามความต้องการของตลาดแรงงาน</p> <p>๖. เพื่อให้เป็นไปตามเกณฑ์การสำเร็จการศึกษาตามหลักสูตรที่สำนักงานคณะกรรมการการอาชีวศึกษากำหนด</p>	นร.ปวช.๓ และ นศ.ปวส.๑ ทุกคน	ร้อยละ ๑๐๐

๓	โครงการนักเรียนเผยแพร่ความรู้ด้านวิชาชีพสู่ชุมชน	<p>๑.เพื่อให้ นร./นศ. สามารถนำความรู้ที่เรียนมา เผยแพร่และส่งต่อความรู้สู่ชุมชน</p> <p>๒.เพื่อสร้างความสัมพันธ์อันดีระหว่างผู้เรียนและผู้เข้ารับความรู้</p> <p>๓.เพื่อเป็นการประชาสัมพันธ์ชื่อเสียงของวิทยาลัย</p>	สมาชิกสหกรณ์โคนมหนองโพ จำนวน ๑๒๐ คน	ได้รับความพึงพอใจ ร้อยละ ๘๐ ขึ้นไป
๔	ได้รับเงินบริจาคจากศิษย์เก่าและบุคคลภายนอก เพื่อเป็นทุนการศึกษา	<p>๑.เพื่อเป็นการให้ศิษย์เก่าได้เห็นคุณค่าของวิทยาลัยฯ และมีจิตใจเอื้อเฟื้อ มีจิตสาธารณะในการร่วมบริจาค</p> <p>๒.เพื่อสร้างสัมพันธ์ภาพอันดีและยั่งยืนระหว่างวิทยาลัยและศิษย์เก่า</p> <p>๓.เพื่อให้ศิษย์ปัจจุบันเห็นคุณค่าของเงินที่ได้รับบริจาคและนำไปทำประโยชน์สูงสุดในด้านการศึกษาและคิดจะบริจาคบ้างเมื่อจบการศึกษาแล้ว</p>	ประชาสัมพันธ์เพื่อให้ได้รับการบริจาคเป็นทุนการศึกษาจากศิษย์เก่า บุคคลที่สนใจร่วมบริจาค	มีทุนการศึกษามากกว่า ๔๐ ทุน ขึ้นไป
๕	โครงการวันวิชาการ	<p>๑.เพื่อสืบสานปณิธานของพ่อหลวง ร.๙</p> <p>๒.เพื่อสร้างพื้นฐานและมีทัศนคติที่ถูกต้อง มีอุปนิสัยที่มั่นคงแข็งแรง ตามปณิธานของสมเด็จพระเจ้าอยู่หัว ร.๑๐</p> <p>เพื่อเปิดโอกาสให้เด็กและเยาวชน ได้แสดงออกถึงความรู้ ความสามารถ ทักษะ ประสบการณ์ด้านต่างๆ</p> <p>เพื่อคัดเลือกเด็กและเยาวชน เป็นตัวแทนของวิทยาลัยไปแข่งขันทักษะวิชาชีพในระดับภาค</p>	เด็กและเยาวชนทุกระดับของวิทยาลัยอาชีวศึกษาครุณาราชบุรีและต่างสถานศึกษา ภาครัฐและเอกชน ช่วงชั้นที่ ๓ และช่วงชั้นที่ ๔	จำนวน นร./นศ. ของวิทยาลัย ร้อยละ ๑๐๐ และจำนวนเด็กและเยาวชน ต่างสถานศึกษา มีความพึงพอใจ ร้อยละ ๘๐ ขึ้นไป
๖	โครงการแข่งขันทักษะวิชาชีพ	<p>๑.เพื่อเปิดโอกาสให้นักเรียน นักศึกษา ได้แสดงออกถึงความรู้ ความสามารถ ทักษะ ประสบการณ์ด้านต่างๆ</p> <p>๒.เพื่อให้นักเรียน นักศึกษา ได้แลกเปลี่ยนเรียนรู้ ด้านวิชาการ วิชาชีพ ทักษะของการแข่งขัน การทำงานเดี่ยวและการทำงานเป็นทีม เพื่อความสำเร็จตามผลที่ตั้งไว้</p>	นักเรียน นักศึกษา ทุกชั้นปี ที่มีความรู้ ทักษะ และความสามารถ ในสาขาวิชาหรือกิจกรรมที่ดำเนินการแข่งขัน เพื่อเข้ารับการอบรม เรียนรู้เพิ่มเติม เพื่อการแข่งขัน	มีผลสำเร็จของการแข่งขัน ร้อยละ ๘๐ ขึ้นไป ของจำนวนที่เข้าร่วมแข่งขัน
๗	หลักสูตรวิชาชีพพระยาศรีสุทนต์ ร่วมกับวิทยาลัยสารพัดช่าง	๑.เพื่อส่งเสริมให้ นร./นศ.มีประสบการณ์ การเรียนรู้นอกเหนือจากหลักสูตรปกติ เพื่อเป็นทางเลือกและสามารถนำไปปรับใช้ในการดำเนินชีวิต อาจเป็นอาชีพเสริม มีรายได้ระหว่างเรียน หรือเป็นอาชีพหลักในอนาคตได้	นร.ชั้น ปวช.๒-๓ ทุกคน	ได้รับผลสำรวจความพึงพอใจ ร้อยละ ๘๐ ขึ้นไป

		๒.เพื่อความร่วมมือ ระหว่างวิทยาลัยอาชีวศึกษาดุสิตราชบุรี กับ วิทยาลัยสารพัดช่างราชบุรี ในการจัดหลักสูตรวิชาชีพพระยาสัน ให้กับ นร.ของวิทยาลัย เพื่อตอบสนองนโยบายของวิทยาลัย มาตรฐาน สมศ. มาตรฐานชาติ และแผนการศึกษาชาติ		
๘	โครงการตลาดนัดอาหารอร่อย	๑.นร./นศ.มีทักษะและประสบการณ์ในงานอาชีพ ๒.นร./นศ.สามารถบูรณาการวิชาความรู้เพื่อการประกอบอาชีพ ๓.นร./นศ.มีการเตรียมความพร้อมก่อนเข้าสู่อาชีพหลังจบการศึกษา	๑.จำนวนร้านค้าที่เข้าร่วมโครงการ ๑๙ ร้าน/สัปดาห์ ๒.ผลตอบแทนจากการออกร้านของผู้ร่วมโครงการ ไม่น้อยกว่า ร้อยละ ๒๐ ๓.นร./นศ.สาขาการขายและการตลาดได้เรียนรู้และฝึกประสบการณ์จากการปฏิบัติงานจริง	นร. ปวช.๒ และ นศ.ปวส.๑ สาขาการขายและการตลาด ได้เข้าร่วมโครงการ ทุกคน
๙	โครงการศูนย์บ่มเพาะวิสาหกิจเพื่อการศึกษา	๑.เพื่อให้ นร./นศ. เพิ่มพูนความรู้ในเรื่องกฎระเบียบและการดำเนินธุรกิจ ๒.เพิ่มพูน แลกเปลี่ยนเรียนรู้ ในการเป็นผู้ประกอบการ และการดำเนินธุรกิจ สถานศึกษา	นศ.ชั้น ปวส.๒	มีผลระดับความพึงพอใจ ร้อยละ ๘๐ ขึ้นไป
๑๐	โครงการเรียนรู้ภาษา อังกฤษ ในสถานการณ์จริง (English Club, Excursion, English Camp)	๑.เพื่อให้ นร./นศ.เพิ่มพูนทักษะ ความรู้ ด้านภาษาอังกฤษเพื่อการสื่อสาร ทั้งในสถานการณ์จำลองและในประสบการณ์จริง ๒.ได้มีการทำงานเป็นทีม ร่วมกับผู้อื่นเพื่อแลกเปลี่ยนเรียนรู้ซึ่งกัน	นร./นศ.ทุกระดับชั้นที่สนใจ	มีผลระดับความพึงพอใจ ร้อยละ ๘๐ ขึ้นไป
๑๑	โครงการผลิตชิ้นงานตามรายวิชาที่สอนวิชาโครงการ๑	๑.เพื่อให้ นักเรียนเข้าใจหลักการและกระบวนการวางแผนจัดทำโครงการสร้างและหรือพัฒนางาน ๒.เพื่อให้ นักเรียนประมวลความรู้และทักษะในการสร้างและหรือพัฒนางานในสาขาวิชาชีพตามกระบวนการวางแผนดำเนินงานแก้ไขปัญหา ประเมินผล ทำรายงาน และนำเสนอผลงาน ๓.เพื่อให้ นักเรียนมีเจตคติและกิจนิสัยในการทำงานด้วยความรับผิดชอบ มีวินัย คุณธรรม จริยธรรม ความคิดริเริ่มสร้างสรรค์และสามารถทำงานร่วมกับผู้อื่น ๔.เพื่อให้ นักเรียนสามารถประยุกต์ใช้ความรู้ ทักษะ และประสบการณ์ในการร่างและพัฒนางานในสาขาวิชาชีพตามขั้นตอนกระบวนการ	๑.ให้นักเรียนมีความรู้ ทักษะและประสบการณ์ที่จะนำไปประกอบอาชีพอิสระได้ ๒.ให้นักเรียนเห็นช่องทางในการสร้างงานอาชีพของตนเองทำให้เกิดความมั่นใจในการประกอบอาชีพ ๓.ให้มีทักษะในการทำงานอย่างเป็นระบบตั้งแต่การวางแผน การดำเนินการ การประเมินผลเพื่อการพัฒนาให้มีประสิทธิภาพ ๔. ให้บูรณาการความรู้ ทักษะ เจตคติ กิจนิสัย ที่ได้จากการเรียนรู้ไปใช้ในการทำโครงการ ๕.ให้มีวินัยในการทำงานรู้จักใช้เวลาว่างให้เกิดประโยชน์ สามารถทำงานร่วมกับผู้อื่นได้ ๖.ให้ฝึกใช้เวลาให้เกิดประโยชน์ต่อการดำเนินชีวิตประจำวัน	จำนวนชิ้นงานที่สามารถทำแล้วเสร็จสมบูรณ์ ใช้ได้จริงและนำไปเผยแพร่ต่อสาธารณชน ร้อยละ ๘๐ ขึ้นไป

๒.๑ กลยุทธ์ที่ ๒ สนับสนุน ส่งเสริม ให้ครูและสร้างนวัตกรรม สิ่งประดิษฐ์ งานสร้างสรรค์ งานวิจัย

๒.๑.๑ เป้าประสงค์ สถานศึกษาส่งเสริมสนับสนุนให้มีการจัดทำนวัตกรรมการ สิ่งประดิษฐ์ งานสร้างสรรค์ งานวิจัย โดยผู้บริหาร ครู บุคลากรทางการศึกษา ผู้เรียน หรือร่วมกับบุคคล ชุมชน องค์กรต่าง ๆ ที่สามารถนำไปใช้ประโยชน์ได้ตามวัตถุประสงค์ และเผยแพร่สู่สาธารณชน

๒.๑.๒-๓ แผนงาน/โครงการ/กิจกรรม/งาน และตัวบ่งชี้/ตัวชี้วัด

กลยุทธ์	เป้าประสงค์	ตัวบ่งชี้	ตัวชี้วัดปีการศึกษา			โครงการ/กิจกรรม/งาน	ตัวชี้วัดความสำเร็จของโครงการ	ผู้รับผิดชอบ
			๒๕๖๑	๒๕๖๒	๒๕๖๓			
๒. สนับสนุน ส่งเสริม ให้ครูและสร้าง นวัตกรรม สิ่งประดิษฐ์ งานสร้างสรรค์ งานวิจัย	สถานศึกษาส่งเสริม สนับสนุนให้มีการจัดทำ นวัตกรรม สิ่งประดิษฐ์ งานสร้างสรรค์ งานวิจัย โดยผู้บริหาร ครู บุคลากร ทางการศึกษา ผู้เรียน หรือร่วมกับบุคคล ชุมชน องค์กรต่าง ๆ ที่สามารถ นำไปใช้ประโยชน์ได้ตาม วัตถุประสงค์ และเผยแพร่ สู่สาธารณชน	๑.ระดับคุณภาพใน การจัดการศึกษาด้าน นวัตกรรม สิ่งประดิษฐ์ งานสร้างสรรค์ งานวิจัยของผู้เรียน	๘๐	๖๕	๗๐	๑.งานวิจัยในชั้นเรียนที่สัมพันธ์กับ สาขาวิชาที่กำลังศึกษา ๒..ผลงานวิจัย นวัตกรรมและสิ่งประดิษฐ์ ที่ได้เผยแพร่สู่สาธารณะ ๓.โครงการอาชีวศึกษาดรณาวิจัยครั้งที่ ๓	ผลงานวิจัยที่ผ่านการ พิจารณาและได้รับการ เผยแพร่ต่อสาธารณะร้อยละ ๘๐ ขึ้นไป	อ.สุเทพ โคยุต
		๒.ระดับคุณภาพใน การจัดการศึกษาด้าน นวัตกรรม สิ่งประดิษฐ์ งานสร้างสรรค์ งานวิจัยของครู	๑.ร้อยละ ๑๐๐ ๒.ร้อยละ ๒ ละ ๒	๑.ร้อยละ ๑๐๐ ๒.ร้อยละ ๕ ละ ๕	๑.ร้อยละ ๑๐๐ ๒.ร้อยละ ๑๐ ละ ๑๐	๔.งานวิจัยในชั้นเรียนของครู ๕.นวัตกรรมและสิ่งประดิษฐ์ของครู ๖.ผลงานวิจัย นวัตกรรมและสิ่งประดิษฐ์ ที่ได้รับรางวัล	๑.ครูมีงานวิจัย ร้อยละ ๑๐๐ ๒.มีผลงานที่ได้รับรางวัล ร้อยละ ๒	อ.สุเทพ โคยุต

๓.๖ การขับเคลื่อนแผนพัฒนาการจัดการศึกษาของสถานศึกษาสู่การปฏิบัติ

พันธกิจที่ ๓ : พัฒนาสถานศึกษาด้านการสร้างสังคมแห่งการเรียนรู้

กลยุทธ์ที่ ๒ : คุณภาพด้านนวัตกรรม สิ่งประดิษฐ์ งานสร้างสรรค์ งานวิจัย

ที่	แผนงาน/โครงการ/กิจกรรม/งาน	วัตถุประสงค์	เป้าหมาย	ตัวชี้วัดความสำเร็จ
๑	งานวิจัยในชั้นเรียนที่สัมพันธ์กับสาขาวิชาที่กำลังศึกษา	1. เพื่อให้นักศึกษาในวิทยาลัยได้นำองค์ความรู้ ทักษะที่ศึกษามาใช้ในการสร้างสรรค์ผลงานวิชาการ ค้นหาคำตอบหรือข้อสงสัย ผ่านกระบวนการวิจัย	นศ.ชั้น ปวส.๒ ทุกคน	ร้อยละของกลุ่มนักศึกษาที่สามารถ
๒	ผลงานวิจัย นวัตกรรมและสิ่งประดิษฐ์ ที่ได้เผยแพร่สู่สาธารณะ	2. เพื่อให้นักศึกษาในวิทยาลัยได้นำองค์ความรู้ ทักษะที่ศึกษามาใช้ในการสร้างสรรค์ผลงาน สร้างนวัตกรรม และสิ่งประดิษฐ์อย่างสร้างสรรค์และเกิดประโยชน์		ทำการศึกษาวิจัยสำเร็จ
๓	โครงการอาชีวศึกษาดูงานวิจัยครั้งที่ ๓	๓. นักศึกษามีทักษะ ความสามารถทำการศึกษาวิจัยตามกระบวนการที่ถูกต้อง ๔. นักศึกษามีผลงานวิจัยที่เป็นเรื่องที่มีความสนใจร่วมกันและสอดคล้องกับสาขาวิชาที่เรียน ๕. ผลงานการวิจัยได้รับการแลกเปลี่ยนเรียนรู้ซึ่งกันและกัน และได้รับการเผยแพร่ต่อสาธารณะ		ลุล่วงอย่างสมบูรณ์และสามารถเผยแพร่ได้ ร้อยละ ๙๐
๔	งานวิจัยในชั้นเรียนของครู	๑. เพื่อให้อาจารย์ในวิทยาลัยสร้างผลงานวิจัย นวัตกรรม และสิ่งประดิษฐ์ เพื่อยกระดับพัฒนา ผู้เรียนหรือพัฒนาวิทยาลัยในด้านต่าง ๆ ให้สูงขึ้น ๒. อาจารย์ในวิทยาลัยมีผลงานวิจัย นวัตกรรมและสิ่งประดิษฐ์ ที่ได้รับการเผยแพร่ นำไปใช้ประโยชน์หรือต่อยอดในการพัฒนาผู้เรียนหรือพัฒนาวิทยาลัย ๓. อาจารย์ในวิทยาลัยส่งผลงานวิจัย นวัตกรรมและสิ่งประดิษฐ์เข้าประกวดในเวทีต่าง ๆ ที่จัดขึ้น ทั้งในระดับภูมิภาคและระดับประเทศ	ครูทุกคน จัดทำ งานวิจัยในชั้นเรียน อย่างน้อย คนละ ๑ เรื่อง	ร้อยละ ๑๐๐

ภาคผนวก

คำสั่งวิทยาลัยอาชีวศึกษาดุสิตราชบุรี

ที่ 003/2560

เรื่อง แต่งตั้งคณะกรรมการบริหารวิทยาลัยอาชีวศึกษาดุสิตราชบุรี

อาศัยอำนาจตามพระราชบัญญัติโรงเรียนเอกชน พ.ศ.2550 ข้าพเจ้า บาทหลวงจำเนียร จิตเสรีวงศ์
 ตำแหน่งผู้รับใบอนุญาตวิทยาลัยอาชีวศึกษาดุสิตราชบุรี จึงขอประกาศแต่งตั้งคณะกรรมการบริหารวิทยาลัยฯ
 ดังมีรายนามต่อไปนี้-

- | | | |
|-------------------|---------------|------------------------------|
| 1) บาทหลวงจำเนียร | จิตเสรีวงศ์ | ผู้รับใบอนุญาต/ประธานกรรมการ |
| 2) นายมนัส | วงศ์ประดู่ | กรรมการ/เลขานุการ |
| 3) มุขนายกปัญญา | กฤษเจริญ | ผู้ทรงคุณวุฒิ |
| 4) บาทหลวงวุฒิชัย | อ่องนาวา | ผู้ทรงคุณวุฒิ |
| 5) นางนิรมล | ตันติคะเนติ | ผู้ทรงคุณวุฒิ |
| 6) นางสาวอัมพร | วิชาตากุล | ผู้แทนครู |
| 7) นางสาวสมควร | บุญมีประเสริฐ | ผู้แทนครู |
| 8) นางคณินิตย์ | พิงพงษ์ | ผู้แทนผู้ปกครอง |

ประกาศ ณ วันที่ 5 เดือน มิถุนายน พ.ศ. 2560



ลงชื่อ

(บาทหลวงจำเนียร จิตเสรีวงศ์)

ผู้รับใบอนุญาต วิทยาลัยอาชีวศึกษาดุสิตราชบุรี